



학부 유학생을 위한
건국대학교 전공소개서

국 제 처 외 국 인 학 생 센 터

Konkuk University

+82-2-2049-6202, 6225

uadmissions@konkuk.ac.kr

www.konkuk.ac.kr/eng/

abroad.konkuk.ac.kr

029 서울특별시 광진구 능동로 120 건국대학교 국제처 외국인학생센터

학부 유학생을 위한 
건국대학교 전공소개서

국 제 처 외 국 인 학 생 센 터

도전과 성장을 이루는
힘찬 시너지,
여러분과 함께합니다.



Konkuk University



발간사


반갑습니다.

먼저 건국대학교에 관심을 가져 주셔서 진심으로 감사합니다. 건국대학교는 교육, 연구 및 행정 등에서 가장 빠르게 성장하고 있는 대학입니다. 특히 국제화 부문에서는 국내 고등교육 기관 중 꾸준히 선도적 위치에 있으며 65개국 592개의 해외 유명 대학 및 기관과 교류하며 캠퍼스 국제화를 추진해 나가고 있습니다.

건국대학교는 우수한 유학생 유치뿐만 아니라 유학생들에게 성공적인 학업과 학교 생활을 위해 양질의 다양한 서비스를 제공해 드리고 있습니다. 유학을 결정하는 것은 인생에서 가장 중요한 선택중 하나이며, 이에 건국대를 유학대학으로 선택하고자 희망하는 미래 건국인을 위해 본 전공소개서를 제작하게 되었습니다.

본 전공소개서는 44개 전공에 대한 소개, 주요 진로 분야, 필요한 선행학습 등을 포함한 자세한 정보를 담고 있어, 건국대학교를 희망하는 여러분의 귀중한 미래를 계획하는데 도움이 되고자 합니다.

끝으로 이 소개서가 향후 건국대를 유학대학으로 선택하는 과정에 도움이 되는 지침으로 널리 활용되기를 기대하며, 책자 발간을 위해 애써 주신 외국인학생센터 여러분의 노고에 감사드립니다.

2018.4. 김민경
국제처장 김민경 

건국대학교 기본정보

대학 기본정보

대학명	건국대학교	설립연도	1931년
학교 성격	4년제/사립대학	학교 홈페이지	[국문] www.konkuk.ac.kr [영문] www.konkuk.ac.kr/eng/
학교 주소	☎ 05029 서울특별시 광진구 능동로 120 건국대학교		

입학정보

구분	어학원 입학	학부 입학	대학원 입학
담당부서	언어교육원	국제처 외국인학생센터	국제처 외국인학생센터
담당자	영어권: 박다애 중국어권: 서수민 일본어권: 남민정	이중혁	탁일호
이메일	kli@konkuk.ac.kr	uadmissions@konkuk.ac.kr	iadmissions@konkuk.ac.kr
전화번호	영어권 : +82-2-450-4174 중국어권 : +82-2-450-4173 일본어권 : +82-2-450-4172	+82-2-2049-6202	+82-2-2049-6204
홈페이지	kli.konkuk.ac.kr/ko/	abroad.konkuk.ac.kr	
모집요강	홈페이지 참조		

전공소개

구분	내용	전공소개 페이지
문과대학	국어국문학과, 영어영문학과, 중어중문학과, 철학과, 사학과, 지리학과, 미디어커뮤니케이션학과, 문화콘텐츠학과	P6 ~ P13
이과대학	수학과, 물리학과, 화학과	P15 ~ P17
건축대학	건축학과	P19
공과대학	사회환경공학부, 기계공학부, 전기전자공학부, 화학공학부, 소프트웨어학과, 컴퓨터공학과, 항공우주정보시스템공학과, 생물공학과, 산업공학과, 기술융합공학과	P21 ~ P30
사회과학대학	정치외교학과, 경제학과, 행정학과, 국제무역학과, 응용통계학과, 글로벌비즈니스학과	P32 ~ P37
경영대학	경영학과, 기술경영학과, 부동산학과	P39 ~ P41
상허생명과학대학	생명과학특성학과, 동물자원과학과, 식량자원과학과, 축산식품생명공학과, 식품유통공학과, 환경보건과학과, 산림조경학과	P43 ~ P49
예술디자인대학	커뮤니케이션디자인학과, 산업디자인학과, 의상디자인학과, 리빙디자인학과, 현대미술학과, 영상영화학과	P51 ~ P56

건국대학교 서울캠퍼스 지도



- 1 행정관 Administration Building**
 - 건국대학교 대학원
 - 대학원
 - 대학원
 - 대학원
- 2 경영관 Business Administration Building**
 - 경영대학원
 - 경영대학원
 - 경영대학원
- 3 정보연구관 Sangnam Hall**
 - 정보대학원
 - 정보대학원
 - 정보대학원
- 4 교육과학관 Education Science Building**
 - 사범대학
 - 사범대학
 - 사범대학
- 5 예술문화관 Art & Design Building**
 - 예술대학원
 - 예술대학원
 - 예술대학원
- 6 언어교육원 Konkuk Language Institute**
 - 언어교육원
 - 언어교육원
 - 언어교육원
- 7 박물관 Museum**
 - 박물관
 - 박물관
 - 박물관
- 8 법학관 Law School Building**
 - 법학대학원
 - 법학대학원
 - 법학대학원
- 9 상해기보도서관 Sangnam Memorial Library**
 - 상해기보도서관
 - 상해기보도서관
 - 상해기보도서관
- 10 의생명과학연구관 Biomedical Science Bldg.**
 - 의생명과학대학
 - 의생명과학대학
 - 의생명과학대학
- 11 생명과학관 Life Science Building**
 - 생명과학대학
 - 생명과학대학
 - 생명과학대학
- 12 동물생명과학관 Animal Science Building**
 - 동물생명과학대학
 - 동물생명과학대학
 - 동물생명과학대학
- 13 입학정보관 Admissions & Information Technology Bldg.**
 - 입학정보관
 - 입학정보관
 - 입학정보관
- 14 산학협력관 Industry-University Cooperation Bldg.**
 - 산학협력관
 - 산학협력관
 - 산학협력관
- 15 수의동물관 Veterinary Medicine Building**
 - 수의동물관
 - 수의동물관
 - 수의동물관
- 16 새천년관 New Millennium Hall**
 - 새천년관
 - 새천년관
 - 새천년관
- 17 건축관 Architecture Building**
 - 건축대학원
 - 건축대학원
 - 건축대학원
- 18 해동중신관 Haebong Hall**
 - 해동중신관
 - 해동중신관
 - 해동중신관
- 19 인문학관 Liberal Arts Building**
 - 인문학관
 - 인문학관
 - 인문학관
- 20 학생회관 Student Union Building**
 - 학생회관
 - 학생회관
 - 학생회관
- 21 공학관 Engineering Building**
 - 공학대학원
 - 공학대학원
 - 공학대학원
- 22 신공학관 New Engineering Building**
 - 신공학대학원
 - 신공학대학원
 - 신공학대학원
- 23 과학관 Science Building**
 - 과학대학
 - 과학대학
 - 과학대학
- 24 창의관 Innovation Building**
 - 창의관
 - 창의관
 - 창의관
- 25 국제학사 International House**
 - 국제학사
 - 국제학사
 - 국제학사
- 26 콜라주스 Collazus**
 - 콜라주스
 - 콜라주스
 - 콜라주스
- 27 교양관 Education House**
 - 교양관
 - 교양관
 - 교양관
- 28 건대부중 Konkuk University Middle School**
 - 건대부중
 - 건대부중
 - 건대부중
- 29 건대부고 Konkuk University High School**
 - 건대부고
 - 건대부고
 - 건대부고
- 30 건국대학교병원 Konkuk University Hospital**
 - 건국대학교병원
 - 건국대학교병원
 - 건국대학교병원

전공소개서 100% 활용법

[기계공학과]

유학생 수 산출기준 : 2018학년 1학기

학과 사무실 위치 보는 법 :
건물명(건물번호), 호실

유학생 수 : 13명
사무실 위치 : 공학관(21) A동 1105호
사무실 전화 : 02-450-3466

구분	내용
----	----

전공소개 기계공학과는 전공지식의 차이점 응용을 통해 혁신기기를 창출하는 엔지니어 양성을 목표로 하는 학과이다. 다양한 기계시스템을 동차 등 교과과정

전공과목

- ◆ 전공필수(전필): 필수이수해야 하는 전공과목
- ◆ 전공선택(전선): 전공과 관련된 선택적 이수 가능한 과목

주요과목

- 전공필수: 정역학, 열역학, 재료역학, 유체역학, 동역학
- 전공선택: 창의역학, 에너지공학, 제어공학
- 지정교양

교양과목

- ◆ 지정교양(지교): 전공에 대한 이해를 돕기 위해 학과에서 지정한 필수이수 교양과목
- ◆ 기초교양(기교): 기초 소양 과목으로 학생 스스로 영역 내에서 선택적으로 이수하는 교양과목
- ◆ 심화교양(심교): 전공 외 분야에 대한 폭넓은 교양을 갖추기 위해 학생이 자유롭게 선택하여 이수하는 과목

* 교양과목은 선택필수과목으로서 졸업을 위해서는 기초교양, 심화교양에서 요구하는 최소이수학점 및 이수원칙을 충족해야 함.

주요 진로

- 자동차, 건설플랜트, 조선해양, 항공우주, 에너지, 반도체, 의료기계, 친환경기술

추천 선행학습 미적분, 일반 물리

전공학습에 도움이 되는 추천도서 혹은 선행학습

학과 인재상

- 물리, 수학 교과목에 대한 기초 수학 능력을 갖춘 학생
- 창의력과 도전정신을 갖춘 기계 공학 엔지니어가 되고 싶은 학생

* 공학인증학과 ← 전공학과 관련 추가 정보

CONTENTS

문과대학

국어국문학과	6
영어영문학과	7
중어중문학과	8
철학과	9
사학과	10
지리학과	11
미디어커뮤니케이션학과	12
문화콘텐츠학과	13

이과대학

수학과	15
물리학과	16
화학과	17

건축대학

건축학과	19
------	----

공과대학

사회환경공학부	21
기계공학부	22
전기전자공학부	23
화학공학부	24
소프트웨어학과	25
컴퓨터공학과	26
항공우주정보시스템공학과	27
생물공학과	28
산업공학과	29
기술융합공학과	30

사회과학대학

정치외교학과	32
경제학과	33
행정학과	34
국제무역학과	35
응용통계학과	36
글로벌비즈니스학과	37

경영대학

경영학과	39
기술경영학과	40
부동산학과	41

상허생명과학대학

생명과학특성학과	43
동물자원과학과	44
식량자원과학과	45
축산식품생명공학과	46
식품유통공학과	47
환경보건과학과	48
산림조경학과	49

예술디자인대학

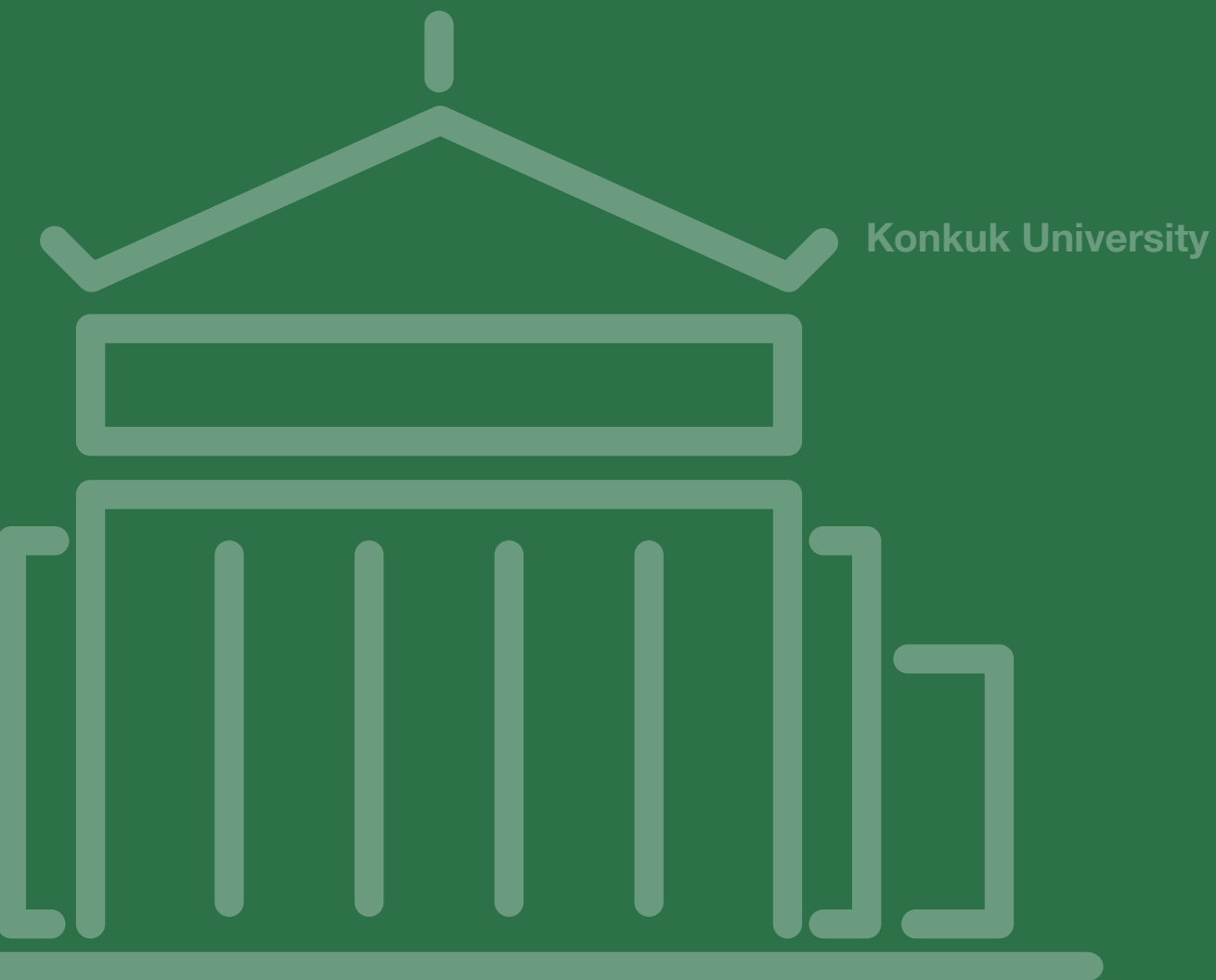
커뮤니케이션디자인학과	51
산업디자인학과	52
의상디자인학과	53
리빙디자인학과	54
현대미술학과	55
영상영화학과	56

전공별 졸업이수학점

전공별 졸업요건



문과대학



[국어국문학과]



유학생 수 : 45명



사무실 위치 : 인문학관 교수연구동(19) 110호



사무실 전화 : 02-450-3324

구분

내용

전공소개

국어국문학과에서는 국어학, 고전문학, 현대문학 등의 교과과정을 통해 영상, 기호, 음향 등 다양한 요소를 복합적으로 이해하고 활용을 할 수 있도록 공부한다. 스토리텔링, 빅데이터 처리, 문학치료 등 선진적인 미래문화 건설을 주도할 수 있는 창조적 인문학적 리더양성을 목표로 하고 있다.

주요과목

- **전공선택** : 고전문학사, 국어학개론, 현대문학사, 현대시의 이해, 현대소설의 이해, 고전시가의 이해, 한문학의 세계, 문예창작, 고전과 문학치료 등
- **지정교양** : 문학의 이해와 감상, 현대인의 삶과 고전, 고전읽기의 즐거움, 언어와 문화, 한국문학과 사회

주요진로

광고, 방송, 출판, 교육 분야 공공기관, 기업체, 연구소

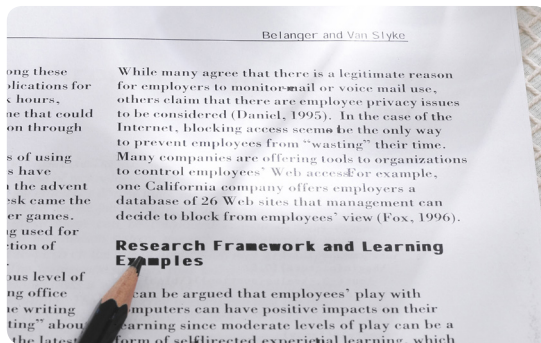
추천 선행학습

국어학, 현대문학, 고전문학과 관련된 각종 저서와 교과목

학과 인재상

- 언어와 문학에 대한 관심과 감각을 지니고 있는 학생
- 문화발전에 능동적으로 기여할 수 있는 창조적인 학생

[영어영문학과]



유학생 수 : 21명



사무실 위치 : 인문학관 교수연구동(19) 109호



사무실 전화 : 02-450-3335

구분	내용
전공소개	영어영문학과에서는 다문화 시대에 걸맞은 창조적인 사고방식과 전문적인 영어 능력을 갖춘 글로벌 인재를 양성하고 있다. 영어 학습, 문학 연구 등을 통해 유창한 영어실력을 배양하는 한편 영미권 문화를 깊이 이해하는데 교육 목표를 두고 있다.
주요과목	<ul style="list-style-type: none"> • 전공선택 : 영문학개론, 미국문화와 영화, 영국소설특강, 고급영어Communication, 영어통역, 심리영어학 등 • 지정교양 : 영어의 세계, 영미문화, 영미문학의 세계, 영미문학명작읽기, 기초영어글쓰기
주요진로	<ul style="list-style-type: none"> • 교육, 금융, 언론 분야 공공기관, 기업체, 연구소 • 통역사, 번역사 등 기타 전문직
추천 선행학습	<ul style="list-style-type: none"> • TOEFL, TOEIC 등 영어 자격증 시험 준비 • 영어학, 영미문학작품 학습
학과 인재상	<ul style="list-style-type: none"> • 영어 및 영미권 문학에 대한 관심과 열정이 있는 학생 • 다양한 분야의 국제무대에서 활약하고 싶은 학생

[중어중문학과]



유학생 수 : 1명



사무실 위치 : 인문학관 교수연구동(19) 109호



사무실 전화 : 02-450-3372

구분

내용

전공소개

중어중문학과에는 중국어 구사 능력 향상을 위한 중국어 수업 및 중국에 대한 이해도를 높일 수 있는 중국문학, 중국문화 관련 교과목이 개설되어 있다. 다양한 어학프로그램과 학생자치활동, 선후배연계활동, 상담 및 진로 지도, 현지 실습 등을 통해 글로벌 비전을 지닌 전문 인재를 양성한다.

주요과목

- **전공선택** : 중국어의 이해, 중국어 회화 · 문법 · 실습, 중국문학사, 중국문화현상과 콘텐츠, 생활중국어, 시사 중국어 등
- **지정교양** : 현대중국의 이해, 중국서사의 이해, 중국문화산책, 중국학바로알기

주요진로

- 관광, 교육, 금융 분야 공공기관, 기업체, 연구소
- 통역사, 번역사 등 기타 전문직

추천 선행학습

- 기초 중국어, 한자
- **추천도서** : 인문학적 소양 양성을 위한 도서
 - 「중국어란 무엇인가」 최영애
 - 「중국문학사」 김학주
 - 「중국학술개론」 임동석
 - 「중국문화산책」 이규갑

학과 인재상

한중 교류의 장 또는 중국을 무대로 자신의 꿈을 펼치고자 하는 학생

[철학과]



유학생 수 : 0명



사무실 위치 : 인문학관 교수연구동(19) 109호



사무실 전화 : 02-450-3382

구분	내용
전공소개	철학과에서는 동서양의 다양한 철학사상을 통해 학생에게 자신의 적성과 잠재력을 파악하고 나아가 인생의 구체적인 목표를 세울 수 있는 기회를 제공한다. 철학적 지식을 바탕으로 현 시대가 필요로 하는 새로운 가치와 기준을 제시할 수 있는 인재 양성을 목표로 하고 있다.
주요과목	<ul style="list-style-type: none"> • 전공선택 : 형이상학, 인식론, 윤리학, 서양고중세철학, 서양근대철학, 서양현대철학, 중국철학의 이해, 한국철학의 이해, 예술철학, 종교철학, 도가철학 외 다수 • 지정교양 : 동양사상과 현실 문제, 철학의 문제들, 논리학
주요진로	<ul style="list-style-type: none"> • 지속적인 철학 학문 연구 • 관련 분야 언론, 연구기관 등
추천 선행학습	<p>추천도서</p> <ul style="list-style-type: none"> · 「서양철학사」 요하네스 힐쉬베르거 · 「서양철학사」 램프레히트 · 「간명한 중국철학사」 풍우란 · 「중국철학사」 풍우란 등
학과 인재상	<ul style="list-style-type: none"> • 전통과 미래, 동양과 서양, 인간과 세계를 폭넓게 이해하고 있는 학생 • 사회적으로 새로운 가치를 열어가고자 하는 학생

[사학과]



유학생 수 : 1명



사무실 위치 : 인문학관 교수연구동(19) 109호



사무실 전화 : 02-450-3392

구분	내용
전공소개	사학과의 교육목표는 21세기를 이끌어 갈 능력 있는 전문가와 주체적인 역사관을 지닌 교양인 배출이다. 한국사 중심의 연구와 교육을 통해 올바른 역사 의식과 역사지식을 배양하고 동양사, 서양사, 박물관 관련 학습을 통해 인간과 세계에 대한 통찰력을 키운다.
주요과목	<ul style="list-style-type: none"> • 전공선택 : 한국사입문, 동양사입문, 중국 고종세사, 중국근대사, 중국현대사, 일본사, 미국현대사, 유럽 근대·현대사 등 • 지정교양 : 현대사 입문, 역사학 입문, 문화예술사 입문
주요진로	문화재, 언론, 방송, 출판 분야 공공기관, 기업체, 연구소
추천 선행학습	한국사능력검정시험 자격증, 한자자격증 등
학과 인재상	<ul style="list-style-type: none"> • 역사와 기록에 대한 높은 관심이 있는 학생 • 주체적인 역사관을 가진 창조적인 학생

[지리학과]



유학생 수 : 0명



사무실 위치 : 과학관(23) 121호



사무실 전화 : 02-450-3432

구분	내용
전공소개	지리학은 인간을 둘러싼 장소, 공간, 자연 등 환경체계에 대한 이해를 바탕으로 환경 속에서 일어나는 인문적, 자연적 현상을 연구하는 학문이다. 이에 지리학과에서는 지리정보를 다루는 지도학, GIS, 지리 통계 등 지리학 연구에 필요한 교육을 실시하고 있으며 크게 지역발전, 글로벌환경, 지리여행 등 3개의 전문화된 트랙을 운영하여 학생의 전문성을 키우고 있다.
주요과목	<ul style="list-style-type: none"> • 전공선택 : <ul style="list-style-type: none"> - 지역발전 트랙 : 도시·교통·사회지리학, 아시아·유럽·아메리카지역연구 등 - 글로벌환경 트랙 : 기후학 및 실험, 지형학 및 실험 등 - 지리여행 트랙 : 문화·관광지리, 지리여행콘텐츠실무 등 • 지정교양 : 인문·자연지리학 및 실습, 한국·여행지리 등
주요진로	지역입지, 공간, 환경 분야 공공기관, 기업체, 연구소
추천 선행학습	<ul style="list-style-type: none"> • 국내외 지리에 대한 기초지식 축적 • 세계 주요 유적지 및 여행지에 대한 학습 등
학과 인재상	<ul style="list-style-type: none"> • 과학적 사고를 바탕으로 주변 환경에 대한 관찰력이 뛰어난 학생 • 호기심과 모험심이 많고 여행을 좋아하며, 다양한 사회현상에 관심이 많은 학생

미디어 커뮤니케이션학과



유학생 수 : 210명



사무실 위치 : 인문학관 교수연구동(19) 110호



사무실 전화 : 02-450-3362

구분	내용
전공소개	미디어커뮤니케이션은 '미디어'와 '커뮤니케이션'의 합성어로 정보화 사회에서 중요한 부분을 차지하는 커뮤니케이션 이론과 실기를 바탕으로 미디어 속 소통 활동에 대해 학습하는 학문이다. 인문학적 관점으로 인간의 심리와 소통을 이해하고 언어, 기호, 문화, 영상커뮤니케이션 등 다양한 형태의 커뮤니케이션을 배울 수 있다. 학생 개개인의 관심사에 따라 크게 4개 영역(언론·정보, 방송·영상, 광고·홍보, 문화매니지먼트) 중 하나를 선택하여 실무경험을 쌓을 수 있다.
주요과목	<ul style="list-style-type: none"> • 전공선택 : 광고와 커뮤니케이션, 기호학의 이해, 영상과 미디어, PR커뮤니케이션, 인터랙티브미디어론, 미디어조사방법론, 스토리텔링과 커뮤니케이션 외 다수 • 지정교양 : 인간과 커뮤니케이션, 커뮤니케이션과 인지, 매스커뮤니케이션의 이해, 저널리즘의 이해, 광고와 소비자 행동
주요진로	대중매체, 광고, 출판편집, 디지털 콘텐츠 분야 외국계 기업, 국제기구 및 연구소
추천 선행학습	
학과 인재상	<ul style="list-style-type: none"> • 신문, 방송, 광고, 홍보 등 미디어 전문가를 꿈꾸는 학생 • 창의성을 바탕으로 미디어 콘텐츠 산업을 이끌어갈 리더십을 갖춘 학생

[문화콘텐츠학과]



유학생 수 : 102명



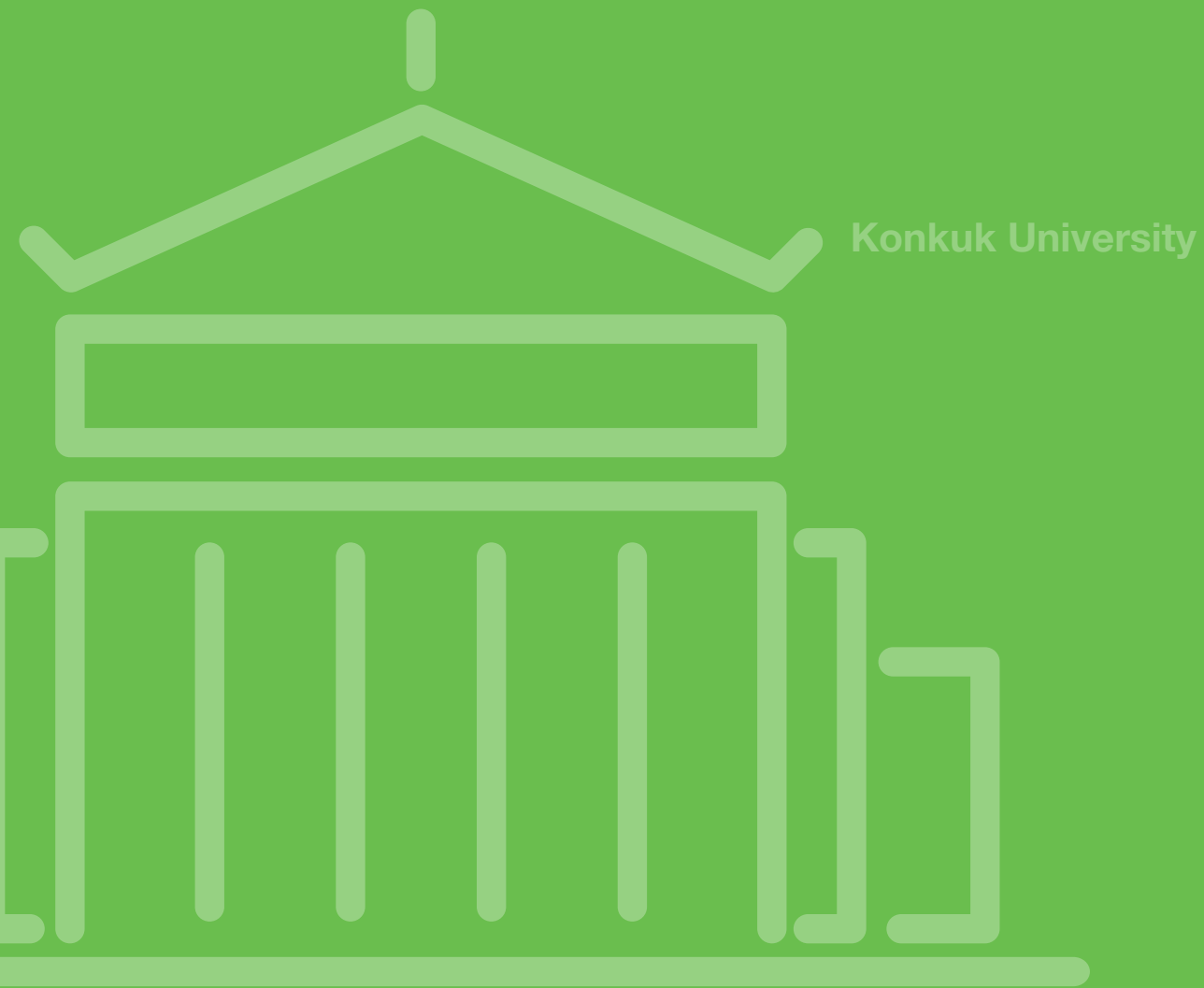
사무실 위치 : 인문학관 교수연구동(19) 110호



사무실 전화 : 02-450-3352

구분	내용
전공소개	문화콘텐츠학과에서는 전통문화, 대중문화, 예술문화, 지식문화 등 다양한 문화적 요소를 경제적 부가가치가 있는 '경험상품'으로 만들어 내는 기획 창작 방법에 대해 학습한다. 1,2학년 때는 인문학, 문화콘텐츠에 대한 기초 지식과 기획개발 과정을 공부하고 3,4학년 때는 관심 있는 문화콘텐츠산업(영상, 예술, 공연, 축제이벤트, 전시, 테마파크, 게임, 캐릭터 등)분야를 선택하여 직접 기획, 창작, 개발 하는 등의 실습활동을 하게 된다.
주요과목	<ul style="list-style-type: none"> • 전공선택 : 스토리텔링연구, 영상콘텐츠분석, 한국문화콘텐츠분석, 축제이벤트산업론, 게임인터랙티브기획실습, 도시문화콘텐츠연구, 박물관콘텐츠기획실습, 테마파크콘텐츠기획실습, 문콘기획제작인턴십 등 • 지정교양 : 문화콘텐츠학 입문, 발상의 전환, 예술콘텐츠연구, 영상콘텐츠기초, 인터랙티브콘텐츠연구 등
주요진로	<ul style="list-style-type: none"> • 문화산업의 전 분야 관련 기업 • 문화콘텐츠진흥 정부산하 진흥기관 및 연구소 • 문화콘텐츠 기획(제작자, 연출가, 감독, 컨셉디자이너), 창작(시나리오작가, 게임 스크립터 등), 마케팅(홍보마케팅 전문가, 아트크리에이터 등), 관리(진흥기관 공무원 또는 직원 등) 분야 전문직
추천 선행학습	<ul style="list-style-type: none"> • 고전도서 읽기 : 인류 유산이 담긴 고전을 통한 감성 기르기 • 체험 여행 : 인류가 남긴 보편적이고 탁월한 유산(유형, 무형, 사적, 자연 등)을 찾아 느끼고, 세계 곳곳의 다양한 사람을 만나서 경험의 세계를 넓히기 • 콘텐츠 분석 : 자신이 사랑하는 콘텐츠 완성 작품을 볼 때마다 기획의도, 컨셉, 스토리텔링, 연출특성, 종합평가 등을 담은 분석 일기 쓰기
학과 인재상	<ul style="list-style-type: none"> • 창조성의 핵심을 매일 매일 아령운동 하듯 끈기 있게 학습하고 훈련하는 '인내력'을 갖춘 학생 • 세상의 모든 사람들, 모든 사건들에 편견 없이 열린 마음으로 받아들일 수 있는 개방적인 '수용력'을 갖추기 위해서 노력하는 학생 • 세상에서 가장 영동하고 재미있는 경험을 콘텐츠상품으로 만들기 위해서 매일 매일 '꿈꾸는' 학생 • 문화콘텐츠로 세상의 평화를 가져 올 수 있다고 믿고 행동하는 '진취적인' 학생

이과대학



[수학과]



유학생 수 : 0명



사무실 위치 : 과학관(23) 121호



사무실 전화 : 02-450-3849

구분	내용
전공소개	수학과는 수학적 창의력과 사고능력을 바탕으로 현대사회의 문제를 수학적으로 해결하는 데 목표를 두고 있다. 대수학, 해석학, 기하학, 응용수학, 위상수학 등 학문을 통해 다양한 분야의 융합으로 인해 복잡해지고 있는 현대 사회에 적합한 인재를 양성한다.
주요과목	<ul style="list-style-type: none"> • 전공선택 : 집합과 이산수학, 선형대수학, 위상수학, 해석개론, 미분기하학, 현대수학특강, 다변수함수론 등 • 지정교양 : 수학 및 연습, 물리학 및 실험, 화학 및 실험, 생명과학 및 실습 등
주요진로	금융, 경제, 의학, 교육 분야 공공기관, 기업체, 연구소
추천 선행학습	기초미적분, 영어 등
학과 인재상	수학, 자연과학, 공학에 대한 관심을 바탕으로 사회현상을 탐구하고 싶은 학생

[물리학과]



유학생 수 : 0명



사무실 위치 : 과학관(23) 121호



사무실 전화 : 02-450-3401

구분

내용

전공소개

물리학과는 물리적 원리나 법칙을 통해 자연현상을 이해하고 나아가 여러 산업 분야에 적절히 응용할 수 있는 인재양성을 목표로 하고 있다. 나노, 정보통신, 생명공학 등 첨단 기술 산업에 대한 고전·현대 물리학의 기여도를 연구하는 한편 첨단 반도체 공정 장비를 확보한 클린룸을 통해 각종 실험, 실습도 진행한다.

주요과목

- **전공필수** : 고전역학개론 및 연습, 전자기학개론 및 연습, 양자물리학 개론 및 연습, 열 및 통계물리학
- **전공선택** : 현대물리학실험, 전자공학실험, 양자소자제어실험, 고급물리학 실험, 나노과학입문, 상대론과 우주 등
- **지정교양** : 일반물리학 및 실험, 수학 및 연습, 컴퓨터 프로그래밍 및 연습 등

주요진로

나노, 정보통신, 생명공학 등 첨단기술 관련 공공기관, 기업체, 연구소

추천 선행학습

고등학교 수준의 물리, 수학, 영어

학과 인재상

- 물리학에 대한 논리적 사고력과 지적호기심을 가진 학생
- 성실하고 정직한 학생

[화학과]



유학생 수 : 0명



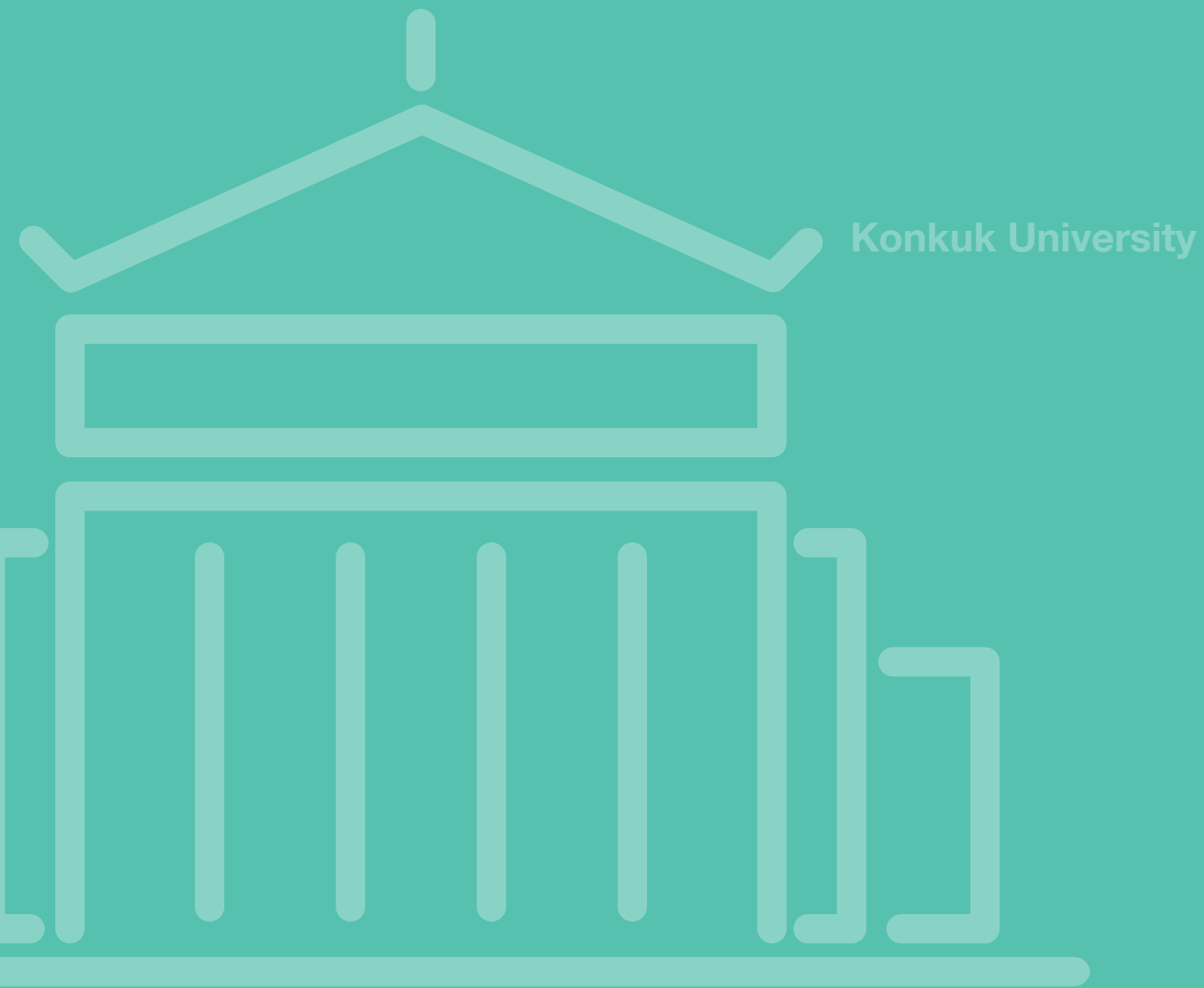
사무실 위치 : 과학관(23) 121호



사무실 전화 : 02-450-3413

구분	내용
전공소개	<p>화학과는 우리 세계를 구성하는 기본물질에 대한 이해와 연구를 통해 인류에게 유익한 신물질을 개발할 수 있도록 교육한다. 의약품, 반도체 전자소재, 나노 신소재, 에너지 등 첨단산업분야에서 활약할 전문 인력 양성을 위해 깊이 있는 전공교육을 실시하고 있다.</p>
주요과목	<ul style="list-style-type: none"> • 전공필수 : 물리화학, Analytical chemistry1, Organic chemistry1, 무기화학, 생화학 • 전공선택 : 유기화학실험, 기기분석, 물리화학특론, 고분자화학, 생화학특론, 무기화학특강 등 • 지정교양 : 화학의 원리 및 실험, 분석화학, 유기화학 등
주요진로	<ul style="list-style-type: none"> • 전자, 반도체, 신소재, 석유화학분야 공공기관, 기업체, 연구소 • 의학, 제약분야 공공기관, 기업체, 연구소
추천 선행학습	
학과 인재상	<ul style="list-style-type: none"> • 자연 현상에 대한 호기심이 많은 학생 • 더 나은 삶을 개척하고 싶은 의지와 창의성을 가진 학생

건축대학



[건축학과]



유학생 수 : 27명



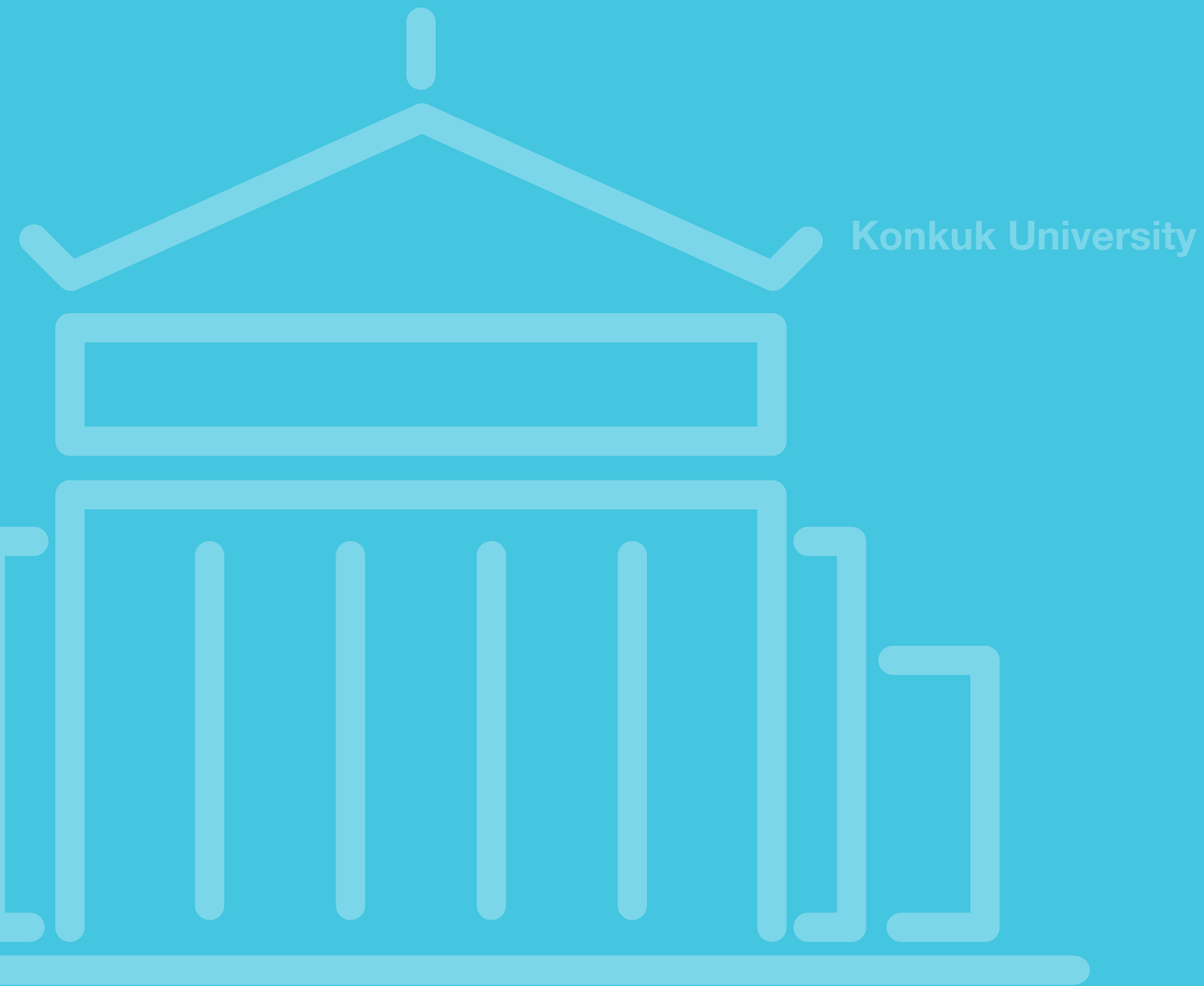
사무실 위치 : 건축관(17) A동 201호



사무실 전화 : 02-450-3446

구분	내용
전공소개	건축학과는 도시와 건축, 주거환경에 대한 연구를 통해 삶의 질을 향상시키는 공간을 창조하는데 목적을 두고 있다. 창의적인 고급인력 양성을 위해 본인의 관심에 따라 건축 설계, 건축 공학, 주거 환경 등의 세부분야를 자유롭게 선택할 수 있도록 하였다.
주요과목	<ul style="list-style-type: none"> • 전공필수 : 건축종합설계 • 전공선택 : 건축과 조형, 건축설계, 도시설계, 주거계획, 도시와 주거, 서양동양건축사, 현대건축사 등 • 지정교양 : 물리학 및 실험, 수학 및 연습, 컴퓨터, 기초통계학 등
주요진로	건축, 건설, 설계 및 실내디자인 관련 공공기관, 기업체, 연구소
추천 선행학습	한국어, 수학, 영어, 자연과학, 인문사회과학 등 중·고등학교 수준의 기초 소양
학과 인재상	사회문제에 관심이 많은 적극적이고 성실한 학생

공과대학



[사회환경공학부]



유학생 수 : 17명



사무실 위치 : 공학관(21) A동 1105호



사무실 전화 : 02-450-3457, 3746, 3542

구분	내용
전공소개	<p>사회환경공학부에서는 수자원, 환경의 보전과 복원, 교통, 식수, 에너지시스템, 항만, 공항, 도로, 교량, 재난대비 등과 관련된 기반시설을 계획하고 설계, 시공, 운영 및 관리하는 법에 대해 학습한다. 사회 진출 시에는 대부분 한 개의 전문분야를 선택한다.</p>
주요과목	<ul style="list-style-type: none"> • 전공선택 : 스마트시티개론, 재료역학, 유체역학, 환경공학개론, 건설재료학, 기초측량학, 수리학, 토질역학, 대기오염제어공학, 터널 및 지하공간, 폐기물공학, 교량설계, 해안공학, 하폐수공학, 콘크리트구조물설계, 수자원시스템설계, 교통기반시설공학 등 • 지정교양 : 공학수학 및 연습, 물리학 및 실험, 일반화학 및 실험, 확률과 통계, 수치해석, 지구환경과학
주요진로	<ul style="list-style-type: none"> • 건설, 환경, 플랜트 관련 기업(건설, 엔지니어링 회사) • 정부부처 공무원(시설직, 환경직), 정부투자기관 및 공기업 • 환경 및 건설관련 연구소, 진학 및 기타 전문직 등
추천 선행학습	<p>수학, 물리학, 화학, 생물학, 지구과학, 영어 등 기초 소양</p>
학과 인재상	<ul style="list-style-type: none"> • 기초과학지식을 통해 사회 환경을 개선하려는 의지가 강한 학생 • 창의적인 생각과 마인드를 지닌 적극적이고 진취적인 학생

* 공학인증학과

[기계공학부]



유학생 수 : 13명



사무실 위치 : 공학관(21) A동 1105호



사무실 전화 : 02-450-3466

구분

내용

전공소개

기계공학부는 전공지식의 창의적 응용을 통해 혁신가치를 창출하는 엔지니어 양성을 목표로 하는 학과이다. 다양한 기계시스템의 기획, 설계 및 운용에 필요한 제작, 재료, 열 유체와 에너지, 동역학 및 제어, 생산 등의 교과 과정을 운영한다.

주요과목

- 전공필수 : 정역학, 열역학, 재료역학, 유체역학, 동역학
- 전공선택 : 창의설계, 공작설계, 열시스템설계, 메카트로닉스 설계, CAD, 기계제작과정, 기계재료, 에너지변환공학, 자동차·로봇 공학 등
- 지정교양 : 물리학·화학 및 실험, 수학 및 연습, 화학 및 실험 등

주요진로

- 자동차, 건설플랜트, 철도, 로봇, 신소재, 나노분야 공공기관, 기업체, 연구소
- 의료기계, 친환경 에너지 산업 관련 공공기관, 기업체, 연구소

추천 선행학습

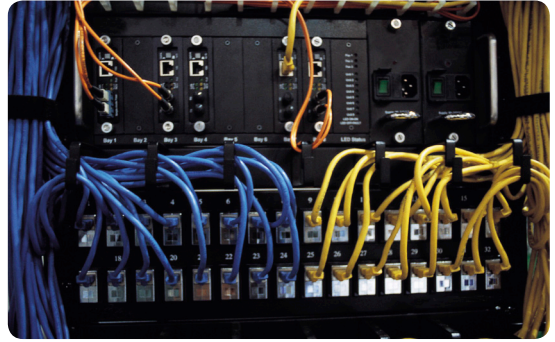
미적분, 일반 물리

학과 인재상

- 물리, 수학 교과목에 대한 기초 수학 능력을 갖춘 학생
- 창의력과 도전정신을 갖춘 기계 공학 엔지니어가 되고 싶은 학생

* 공학인증학과

[전기전자공학부]



유학생 수 : 14명



사무실 위치 : 공학관(21) A동 1105호



사무실 전화 : 02-450-3488

구분	내용
전공소개	전기전자공학과에서는 전자회로, 통신, 컴퓨터, 전자장, 반도체, 전력전자, 에너지, 제어 등 전자공학 관련 교과목을 통해 급속한 기술변화를 적극적으로 수용할 수 있는 인재를 양성한다. 실험, 실습 교육을 통하여 연구소 및 산업현장에서 주도적인 역할을 할 수 있는 공학적 자질을 갖추도록 교육한다.
주요과목	<ul style="list-style-type: none"> • 전공필수 : 전기전자기초실험, 전지전자기초설계 및 실습 등 • 전공선택 : 논리회로, 전자기학, 전자회로, 데이터·디지털 통신, 반도체공학, 임베디드시스템, 영상·통신신호처리, 로봇공학, 전기 자동차 등 • 지정교양 : 물리학·일반화학 및 실험, 공학수학·수학 및 연습, 확률과 통계, 컴퓨터프로그래밍, CMS 진로탐색
주요진로	<ul style="list-style-type: none"> • 전기전자 산업 관련 공공기관, 기업체, 연구소 • 엔지니어 등 기타 전문직
추천 선행학습	<ul style="list-style-type: none"> • 영어, 수학(미적분학, 선형대수, 확률과 통계, 공학수학), 일반 물리 • 컴퓨터 프로그래밍 등
학과 인재상	<ul style="list-style-type: none"> • 수학, 물리 등 기초과학에 대한 높은 관심을 가진 학생 • 논리적 사고력, 지적호기심, 정신적 지구력 및 끈기, 성실함과 정직함을 갖춘 학생

* 공학인증학과

[화학공학부]



유학생 수 : 7명



사무실 위치 : 공학관(21) A동 1105호



사무실 전화 : 02-450-3497

구분

내용

전공소개

화학공학부는 화학, 물리학, 생물학 등 기초과학 지식을 인류의 이기를 위해 응용, 산업화하는 법을 배우는 학문이다. 화학반응에 대한 물리·화학적 제어 및 예측을 통해 목적에 부합하는 공정과 소재를 설계하고 응용화하는 법을 다루며 에너지, 환경, 바이오, 의료, 전기·전자, 정보통신, 스포츠·레저, 토목·건축, 군사·보호, 우주항공 등의 다양한 분야에 활용된다. 기초과학과 공학적 학문을 기반으로 하는 교과목 통해 공학적 지식과 창의적인 사고 역량을 두루 갖춘 미래사회 글로벌 인재를 양성하고 있다.

주요과목

- **전공선택** : 유기화학, 물리화학, 재료공학, 화공양론, 무기화학, 화공열역학, 고분자화학, 나노과학, 반도체공정공학, 분석화학, 공정제어, 환경화학공학, 생물화학공학, 에너지소재, 친환경소재, 전자재료 및 소자, 석유화학공학, 이동현상, 탄소소재공학, 바이오소재 등 59과목
- **지정교양** : 물리학·화학 및 실험, 공학수학·수학 및 연습 등

주요진로

- 화학, 재료, 에너지, 전기·전자, 자동차, 섬유 관련 국·공립연구소, 산업체, 연구소, 관공서 및 공기업
- 국내외 대학원 진학, 교수 임용 등 지속적인 학문 연구

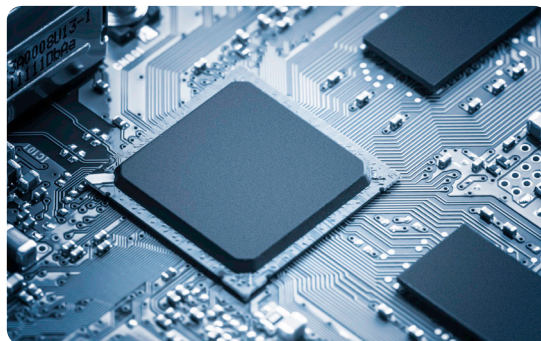
추천 선행학습

영어, 수학(미적분학, 대수학, 확률과 통계), 일반화학, 일반 물리학, 생물학 등

학과 인재상

열정과 패기를 갖춘 창의적 융합 인재형 학생

[소프트웨어학과]



유학생 수 : 14명



사무실 위치 : 공학관(21) A동 1105호



사무실 전화 : 02-450-4071

구분	내용
전공소개	소프트웨어학과는 풍부한 컴퓨터 지식을 바탕으로 컴퓨터를 미디어 서비스, 모바일 어플리케이션, 빅데이터, IoT 등 다양한 산업분야와 융합하여 새로운 가치를 창조할 수 있는 전문가 양성을 목표로 하고 있다. 소프트웨어기반의 이론수업을 통해 첨단 학문과 기술을 학습하며 실습, 산학 프로젝트, 인턴십 등을 통해 향후 국제 연구 활동에 적극적으로 참여할 수 있도록 지원한다.
주요과목	<ul style="list-style-type: none"> • 전공필수 : 자료구조, 소프트웨어학과세미나, 종합설계 • 전공선택 : Java/C++/Windows/Network/Web 프로그래밍, 컴퓨터그래픽, 임베디드컴퓨팅, 알고리즘연습, Web Service, 가상현실, 멀티미디어콘텐츠설계 등 • 지정교양 : 물리학·일반화학 및 실험, 수학 및 연습, 선형대수, 확률과 통계, 전산·공학 수학 등
주요진로	<ul style="list-style-type: none"> • 모바일 어플리케이션, 빅데이터 처리, IoT, 로봇 분야 등의 기업체, 연구소 • 전문기술직
추천 선행학습	벡터, 행렬 및 통계 등에 관한 사전 지식
학과 인재상	첨단 정보 시대를 이끌어갈 기초 수학능력과 창의성을 갖춘 학생

* 공학인증학과

[컴퓨터공학과]



유학생 수 : 10명



사무실 위치 : 공학관(21) A동 1105호



사무실 전화 : 02-450-3534

구분

내용

전공소개

컴퓨터공학과는 컴퓨터와 관련된 모든 분야에서 활약할 수 있는 인재 양성을 목표로 한다. 급변하는 정보화 사회에 맞는 전문성과 창의적 마인드를 갖추도록 다양한 시스템 응용 관련 교과목 학습과 공학 실무 경험의 기회를 제공한다.

주요과목

- **전공필수** : 자료구조, 시스템프로그래밍, 컴퓨터구조론1
- **전공선택** : Java/C++/Windows/Network/Web 프로그래밍, 컴퓨터그래픽, 임베디드컴퓨팅, 알고리즘, 소프트웨어모델링 및 분석, 소프트웨어설계방법론, Web기술 및 응용 등
- **지정교양** : 물리학·일반화학 및 실험, 공업수학·수학 및 연습, 선형대수 및 연습, 확률 및 통계학, Java·C프로그래밍 등

주요진로

- 응용 SW, 시스템 SW, 임베디드 시스템 개발 및 운영과 관련된 전문직
- 응용 SW, 시스템 SW, 임베디드 시스템 개발 및 운영과 관련된 연구소

추천 선행학습

- C프로그래밍, Java 프로그래밍
- 팀프로젝트 수행이 가능한 수준의 한국어 실력

학과 인재상

- 컴퓨터 공학 영역의 최신 기술을 익히고 분석, 설계 도구의 사용 경험을 넓히고 싶은 학생
- 다양한 팀 프로젝트 경험과 실무 능력을 쌓고 싶은 학생

[항공우주정보 시스템공학과]



유학생 수 : 0명



사무실 위치 : 공학관(21) A동 1105호



사무실 전화 : 02-450-3547

구분	내용
전공소개	항공우주정보시스템공학과에서는 항공기, 미사일, 인공위성 등 비행체의 설계, 제작, 운영, 개발에 대한 연구를 통해 항공우주 및 관련 분야를 선도할 수 있는 창의적인 인재를 양성한다. 공학인에게 필요한 기본적 소양과 학문적 기초 확립, 항공우주 전공 이론 및 설계응용 능력 배양, 미래지향적인 ST, IT 융합기술 및 시스템 설계기술 능력 배양이라는 교육목표를 위해 각종 이론 및 실습교육을 시행한다.
주요과목	<ul style="list-style-type: none"> • 전공필수 : 유체역학, 재료역학, 전자계측실험, 공기역학실험, 열공학실험, 유도제어 실험, 기초설계 등 • 전공선택 : 항공우주설계프로젝트, 항공우주 · 전자 종합설계, 항공우주제어, 인공위성시스템, 항공우주IT공학, 항공우주 · 전기전자 공학개론 등 • 지정교양 : 물리학 · 일반화학 및 실험, 공학수학 · 수학 및 연습 등
주요진로	한국항공우주산업, 항공기 시스템, 자동차 관련 분야 공공기관, 기업체, 연구소
추천 선행학습	미적분학, 항공우주 개론 관련 도서 학습
학과 인재상	항공우주에 대한 높은 관심과 수학, 과학, 기술 분야에 대한 열정을 가지고 있는 학생

* 공학인증학과

[생물공학과]



유학생 수 : 1명



사무실 위치 : 공학관(21) A동 1105호



사무실 전화 : 02-450-3517

구분

내용

전공소개

생물공학과에서는 생명체와 생명공학기술에 대한 지식을 바탕으로 인간생활을 유익하게 하는 법을 배운다. 바이오산업, 최첨단 생물공학 관련 연구 분야에서 활약할 고급 인력을 양성하고 있다.

주요과목

- **전공필수** : 공업미생물학1 및 실험, 공업생화학1 및 실험, 배양공학 및 실험, 미생물대사공학
- **전공선택** : 바이오공정공학종합설계, 바이오플랜트GMP설계·운영, 바이오식품종합설계, 살균공학 및 설계, 기기분석화학 및 실험, 유전공학 및 실험 등
- **지정교양** : 물리학·일반화학 및 실험, 수학 및 연습 등

주요진로

제약, 식품, 바이오 화학, 의약 등 분야 공공기관, 기업체, 연구소

추천 선행학습

화학, 수학, 물리, 미적분학, 영어, 유기화학 등

학과 인재상

- 수학, 화학, 생물 등 기초 과학에 대한 관심과 지식이 풍부한 학생
- 생물공학의 학문적, 산업적 영향력에 대하여 잘 인지하고 있는 학생

[산업공학과]



유학생 수 : 2명



사무실 위치 : 공학관(21) A동 1105호

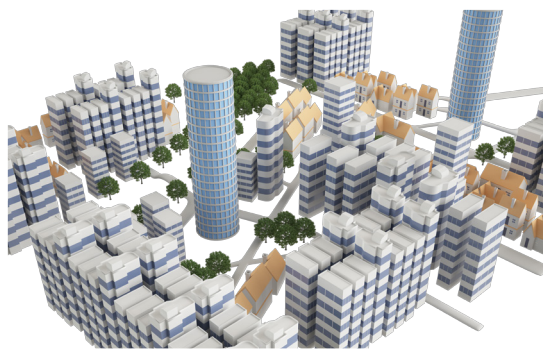


사무실 전화 : 02-450-3525

구분	내용
전공소개	산업공학과에서는 기획부터 설계, 개발, 생산, 유통, 운영에 이르기까지 기업 활동 전반에 대하여 학습한다. 산업시스템의 효율성, 생산성 보장을 위해 필요한 공학적 지식, 경영능력, 사고능력 및 의사소통 능력을 갖춘 인재를 양성하고 있다.
주요과목	<ul style="list-style-type: none"> • 전공선택 : O.R.1, 경제성공학생산 및 운영관리, 품질경영, 산업공학종합설계, 공학입문설계, 시스템분석설계, 산업공학실무세미나, 인간과학세미나, 산업경영공학개론, 제조시스템공학 등 • 지정교양 : 물리학 및 실험, 수학 및 연습, 화학 및 실험, 확률과 통계 등
주요진로	금융, 산업 분야 기업체, 연구소
추천 선행학습	수학, 통계, 프로그래밍언어, 경영경제교양도서
학과 인재상	<ul style="list-style-type: none"> • 수학, 컴퓨터에 관심이 많고 목표 달성을 위해 노력하는 것을 좋아하는 학생 • 조직 내 상호 협력적인 관계를 중요하게 생각하는 학생

* 공학인증학과

[기술융합공학과]



유학생 수 : 0명



사무실 위치 : 공학관(21) A동 1105호



사무실 전화 : 02-2049-6031

구분

내용

전공소개

기술융합공학과는 산업발전과 에너지 사용량 증가로 인해 대두된 환경 문제를 해결하는 등 지속발전이 가능한 사회를 만들어 나갈 전문가를 양성하는 학과이다. 기계공학, 환경정보시스템분야와 관련된 이론 학습 및 실습 위주의 융합프로젝트를 통해 실무능력을 향상하며 폭넓은 교양교육을 병행함으로써 융합형 미래 인재를 배출하고 있다.

주요과목

- **전공선택** : 기술융합개론, 기술융합트렌드분석, 공간정보론, 에너지와 기후변화, 대기환경 및 모델링, 지능형구조시스템설계 및 실험, 인간과 로봇, 융합공학응용 등
- **지정교양** : 물리학 · 화학 및 실험, 공학수학 · 수학 및 연습, 컴퓨터프로그래밍 등

주요진로

국방, 산업, 정밀기계, 국토, 환경, 항공우주 관련 공공기관, 기업체, 연구소

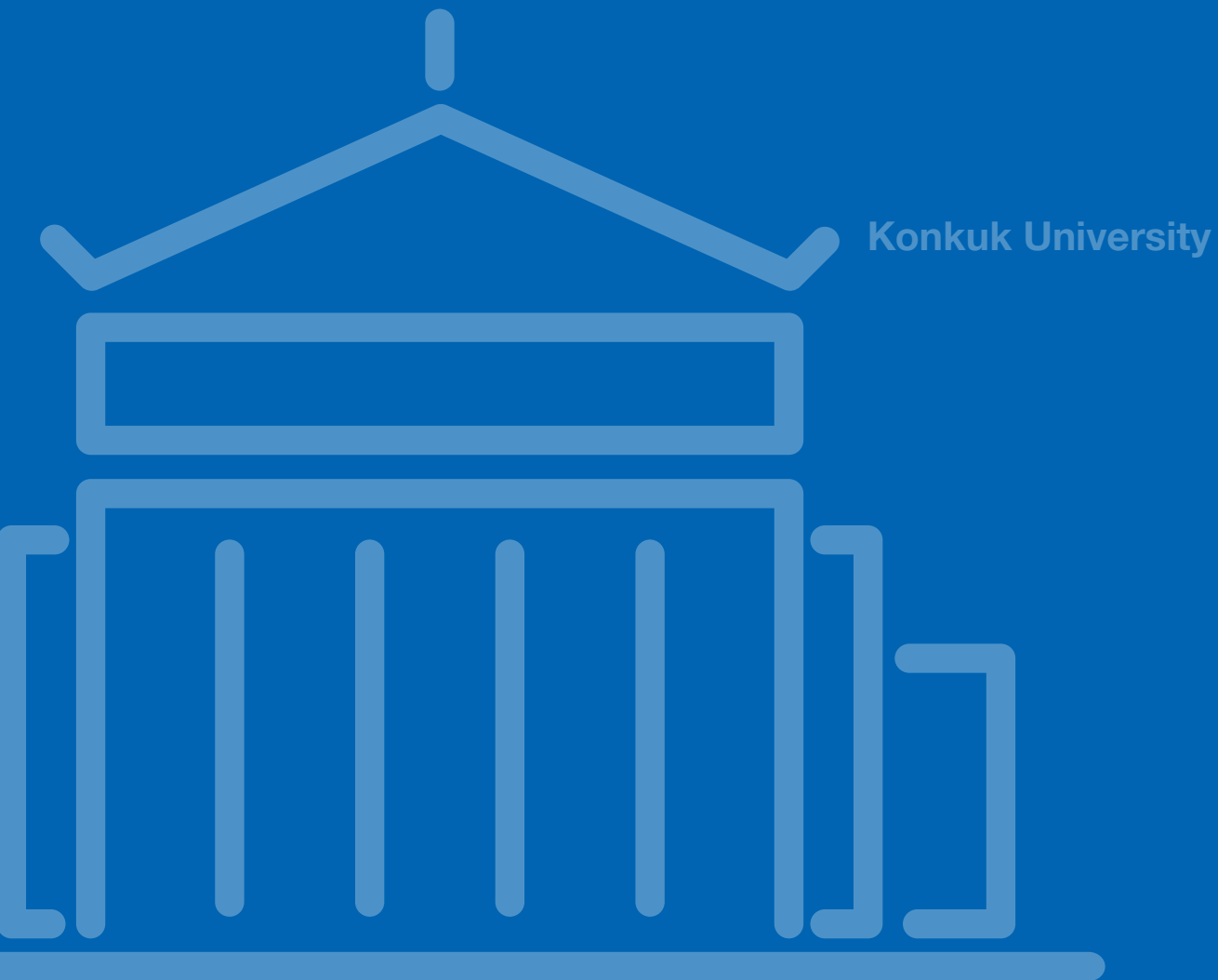
추천 선행학습

기초 영어, 수학(미적분학), 물리 및 화학 관련 교과목

학과 인재상

- 과학적 창의력과 인문학적 소통역량을 바탕으로 지속적인 발전이 가능한 학생
- 이론적 지식과 실무능력을 두루 갖춘, 복합적 문제에 탄력적으로 대응 가능한 학생

사회과학대학



[정치외교학과]



유학생 수 : 4명



사무실 위치 : 상허연구관(3) 214호



사무실 전화 : 02-450-3554

구분

내용

전공소개

정치외교학과는 한국 대학 최초로 개설된 정치외교학 학과로서 국가의 권력 구조, 체제, 국제기구, 정당 등에 대해 종합적으로 교육한다. 정부와 정치, 국제관계에 대해 깊이 이해하고 헌법, 행정 관련법 등 관련 법률과 제도에 대한 전문적인 지식을 갖춘 인재를 양성한다.

주요과목

- 전공선택 : 한국정치, 국제정치학, 비교정치론, 국제법, 중국·일본정치외교론, 동양정치사상, 미국정치 등
- 지정교양 : 정치학개론, 법학개론, 경제학원론1, 경제학원론2

주요진로

법무, 언론, 외교 분야 공공기관, 기업체, 국제기구, 연구소

추천 선행학습

- 국가의 흥망성쇠에 정부와 정치가 미친 영향에 대한 고찰
- 역사와 관련된 지식 및 영어 등

학과 인재상

- 정치와 국가권력을 깊이 이해하고 있는 학생
- 헌법, 행정법규, 국제법 등 관련 법률과 제도를 체계적으로 공부하고 싶은 학생

[경제학과]



유학생 수 : 53명



사무실 위치 : 상허연구관(3) 214호



사무실 전화 : 02-450-3615

구분	내용
전공소개	경제학과에서는 전공과 관련된 이론, 응용, 교양 교육을 통해 자원을 효율적으로 배분하고 경제적인 선택을 하는 방법에 대해 배운다. 정보지식사회에 적합한 경제 전문인으로서의 자질과 경제적 마인드를 갖춘 인재 양성을 목표로 하고 있다.
주요과목	<ul style="list-style-type: none"> • 전공선택 : 미시경제학, 거시경제학, 후생경제학, 화폐경제학, 국제무역론, 국제금융시장론, 재정학, 자본시장이론 등 • 지정교양 : 경제학원론1, 경제학원론2 등
주요진로	금융, 언론 등 분야의 공공기관, 기업체, 연구소
추천 선행학습	<ul style="list-style-type: none"> • 고등학교 수준의 수학 실력 • 기본적인 컴퓨터 활용 능력 • 시장 경제제도에 대한 상식적 수준에서의 이해
학과 인재상	합리적 사고를 바탕으로 세계 경제 시장의 방향을 제시하고 주도할 학생

[행정학과]



유학생 수 : 16명



사무실 위치 : 상허연구관(3) 214호



사무실 전화 : 02-450-3567

구분

내용

전공소개

행정학과는 국가 전체와 사회부문 간의 균형적 발전 방향을 총체적으로 설계하는 학과로서 공공부문의 인사, 조직, 재무 및 공공정책의 형성, 집행, 평가 등 국가운영의 다양한 분야를 효율적으로 관리하는 이론과 방법에 대해 교육한다. 공공부문 행정을 주도적으로 이끌어갈 미래의 국가 경영자 양성을 목표로 하고 있다.

주요과목

- **전공선택** : 조직행태론, 공기업경영론, 사회문제와 행정, 현대사회와 리더십, 정부와 기업활동, 공공인적자원관리론, 조직관리론, 정책학개론, 재무행정론 등
- **지정교양** : 행정학개론, 정치학개론, 경제학원론1, 무역학원론, 현대중국론, 기초통계학, CMS진로탐색, 법학개론, 경제학원론2

주요진로

- 정부, 지방자치단체, 의회, 언론, 정치, 정책 분야 공공기관
- 기업체, 연구소, 교육기관, 국제기구, 비영리단체

추천 선행학습

- 영어, 사회과학, 인문학 분야 고전 도서
- 사회과학 분야 최신 도서

학과 인재상

- 정부와 국가 정책에 관심이 있는 학생
- 공익실현의 사명감을 갖고 공공문제를 해결하고자 하는 학생

[국제무역학과]



유학생 수 : 98명



사무실 위치 : 상허연구관(3) 214호



사무실 전화 : 02-450-3644

구분	내용
전공소개	국제무역학 전공은 크게 경제학, 경영학적 이론을 토대로 국제금융과 국제통상에 대해 배우는 국제경제 분야와 다국적 기업 및 국제마케팅을 배우는 국제경영분야, 무역실무 및 국제운송 물류를 배우는 국제상무 분야, E-Trade와 E-Marketing 등을 배우는 전자무역 분야로 구성되어 있다.
주요과목	<ul style="list-style-type: none"> • 전공선택 : 무역관계법, 무역보험, 국제경영, 국제재무, 국제마케팅, 외환론, 국제무역론, 국제통상관계론, 비즈니스 중국어·일본어 등 • 지정교양 : 무역학원론, 경제학원론1, 기초통계학
주요진로	<ul style="list-style-type: none"> • 국제무역·상무·금융·전자무역 분야 공공기관, 기업체 • 기타전문직 등
추천 선행학습	<ul style="list-style-type: none"> • 추천도서 <ul style="list-style-type: none"> · 「죽은 경제학자의 살아있는 아이디어」 토드 부크홀츠 · 「금융으로 본 세계사」 천위루, 양천 · 「무역전쟁」 CCTV 경제 30분팀 · 「세계무역의 역사」 필립 D. 커턴 · 「세계는 평평하다」 토머스 프리드먼 · 「위대한 기업을 넘어 사랑받는 기업으로」 라젠드라 시소디어 · 「자본주의 이후의 사회」 피터 드러커 등
학과 인재상	<ul style="list-style-type: none"> • 국가 간 경제교류활동인 무역에 대해 높은 관심을 가진 학생 • 세계 무역시장에서 활약하고 싶은 진취적이고 도전적인 학생

* 편입학만 가능

[응용통계학과]



유학생 수 : 4명



사무실 위치 : 상허연구관(3) 214호



사무실 전화 : 02-450-3654

구분	내용
전공소개	응용통계학과는 데이터의 효율적 수집과 과학적 분석을 통해 합리적인 의사 결정을 도출할 수 있는 인재양성을 목표로 한다. 기초통계를 응용한 사회조사 방법, 실험을 통한 정보수집 방법, 그리고 수집된 정보를 요약, 평가, 가공하여 경제, 금융, 보험 분야에 적용하는 법을 배운다.
주요과목	<ul style="list-style-type: none"> • 전공선택 : 수리통계학1·2, 통계전산처리, 통계자료분석, 다변량자료분석, 회귀분석, 금융통계학 등 • 지정교양 : 경제학원론, 무역학원론, 기초통계학 등
주요진로	통계, 회계, 재무, 금융, 보험 등 분야의 공공기관, 기업체, 연구소
추천 선행학습	미적분학, 선형대수학, 확률통계, 영어, 컴퓨터프로그래밍
학과 인재상	<ul style="list-style-type: none"> • 논리적인 데이터 분석을 통해 빛나는 미래가치를 창출하고 싶은 학생 • 사회 전반에서 발생하는 다양한 현상에 대하여 적극적인 관심을 가진 학생

[글로벌 비즈니스학과]



유학생 수 : 96명



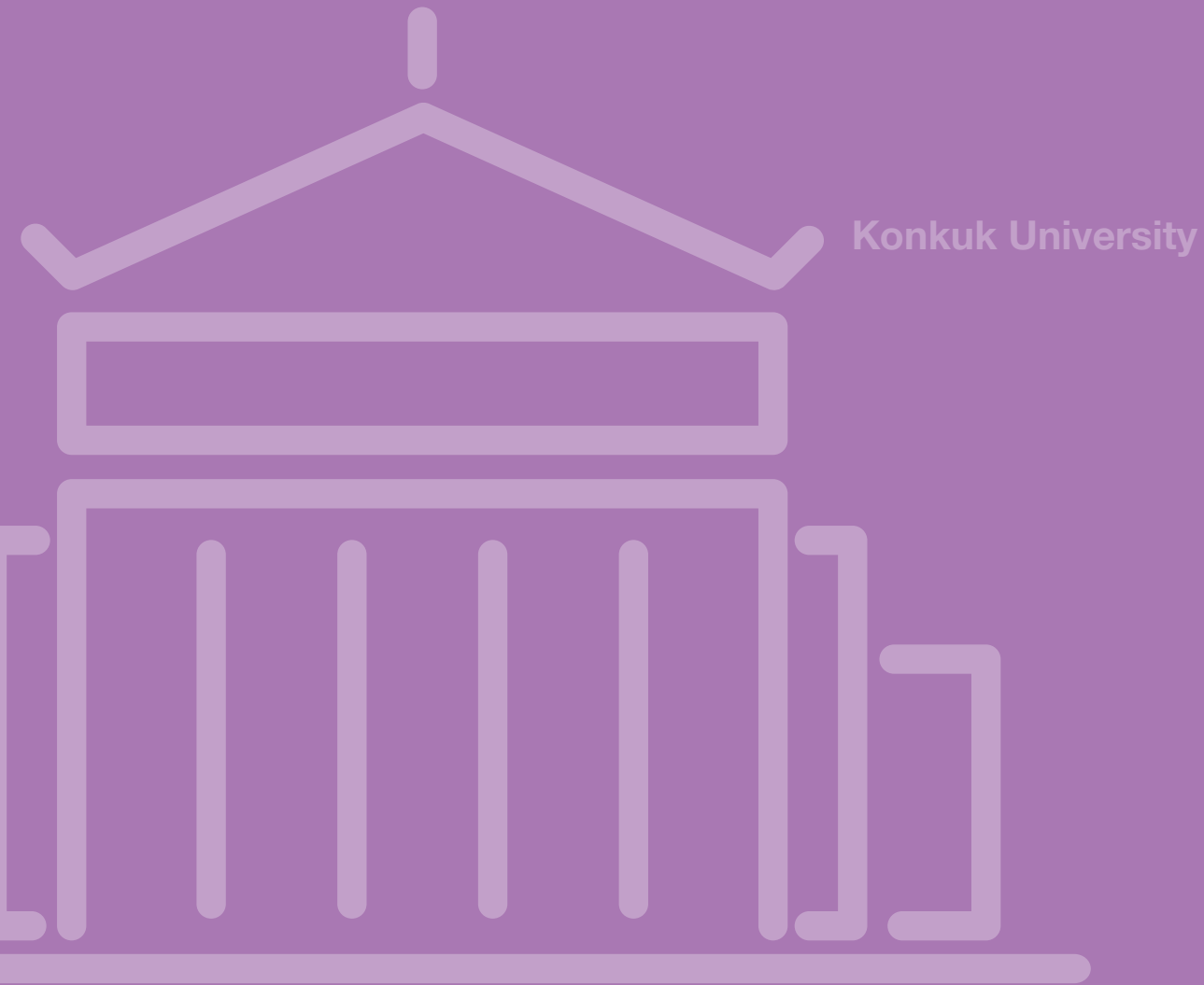
사무실 위치 : 상허연구관(3) 214호



사무실 전화 : 02-450-4156

구분	내용
전공소개	글로벌비즈니스학과는 경쟁력을 갖춘 한중통상전문가 양성을 목표로 중국지역학, 중국경제, 국제비즈니스, 국제경제, 금융, 신산업 등 국제통상과 관련된 이론 교육 및 실무에 필요한 현장실습프로그램 등을 실시한다.
주요과목	<ul style="list-style-type: none"> • 전공선택 : 글로벌시장의 이해, 중국문화론, 중국시사마케팅, 한중경제관계의 이해, 글로벌소비자정보론, 국제상거래법, 소비트렌드분석 등 • 지정교양 : 현대중국론, 경제학원론, 무역학 원론, 법학개론, 행정학개론, 정치학개론, 기초통계학 등
주요진로	<ul style="list-style-type: none"> • 정부 및 공공기관 : 중앙정부 및 지방자치단체, 대한무역투자진흥공사, 농수산물유통공사 등 • 국제기구 : 국제통화기금, 세계은행, 세계무역기구 등 • 연구기관 : 중국관련 경제연구소 등 • 일반기업체 : 제조 및 유통업체, 무역, 해운, 항공회사, 외국계회사 등 • 언론계 : 신문사, 방송사 기자 등 • 로스쿨 : 중국로펌, 중국 무역관련 변호사 등 • 중국문화콘텐츠 : 중국관련 전문 콘텐츠 작가 등
추천 선행학습	<ul style="list-style-type: none"> • 추천도서 <ul style="list-style-type: none"> · 「국제통상비즈니스」 손승표 · 이은화 외 · 「국제통상정책론」 박희중 · 권영민 · 「무역학개론」 황호만
학과 인재상	<ul style="list-style-type: none"> • 국제 비즈니스 및 영어, 중국어권 국가에 관심이 많은 학생 • 글로벌 인재로 성장하고 싶은 학생

경영대학



[경영학과]



유학생 수 : 276명



사무실 위치 : 경영관(2) 210호



사무실 전화 : 02-450-3628, 3629

구분	내용
전공소개	경영학과에서는 기업 활동(재무, 회계, 생산, 전략, 인사, 조직, 경영정보 등)에 대한 전방위적인 연구와 교육을 통해 불확실한 경영환경 속에서 기업이 지속적으로 경쟁우위를 획득하고 생존할 수 있는 방안을 모색하는 실용 학문에 대해 학습한다.
주요과목	<ul style="list-style-type: none"> • 전공필수 : 마케팅, 미시경영조직론, 중급회계1, 운영관리, 재무관리, 경영정보시스템, 전략경영론 등 • 전공선택 : 중급회계2, 소비자행동론, 마케팅조사론, 유통전략론, 인적자원개발론, 세무회계, 원가회계, 관리회계, 고급회계, 회계감사, 투자론, 선물옵션론, 운영전략 등 • 지정교양 : 글로벌 기업환경과 경영, 경영수학 및 활용, 경영학원론, 경제원론, 회계원리, 경영통계학, 기업영어 등
주요진로	<ul style="list-style-type: none"> • 일반 기업체 • 공공기관 • 경영관련 연구소 • 기타 전문직 등
추천 선행학습	<ul style="list-style-type: none"> • 기업과 경제활동에 대한 기본적 이해 • 인간에 대한 이해(심리학) • 논리적 사고능력
학과 인재상	<ul style="list-style-type: none"> • 국제적 안목과 외국어 실력을 바탕으로 리더로서의 소통 능력을 발휘하고 싶은 학생 • 조직 내 문제 해결에 앞장서는 리더십을 가진 학생

[기술경영학과]



유학생 수 : 7명



사무실 위치 : 경영관(2) 210호



사무실 전화 : 02-450-3671

구분

내용

전공소개

기술경영학과는 새로운 비즈니스 모델로 떠오른 기술경영에 관해 배우는 학과로 효과적인 신기술 혁신활동을 추진하기 위한 원리와 기법개발 등을 학습한다. 국내 최고수준의 교수진과 해외 유명대학과의 긴밀한 협력 체계를 통해 세계 수준의 교육을 제공하고 기술혁신 경영 이슈의 분석방법 및 기업, 공공기관 등 실제 현장에서 적용 가능한 응용능력을 배운다.

주요과목

- **전공필수** : 기술경영론, 창업벤처기술경영, 전략경영론, 마케팅, 재무관리, 중급회계, 미시경영조직론, 비즈니스윤리
- **전공선택** : 기술트렌드분석과 예측, 신제품디자인경영, 기술사업화전략, 기술표준경영, 창업실무 및 3D프린팅실습, 기술혁신경영실무세미나 등
- **지정교양** : 기술과 경영, CMS진로탐색, 경영학원론, 경제원론, 회계원리, 경영통계학, 기업영어 등

주요진로

기술기획 및 정책, R&D관리, 전략경영 분야의 공공기관, 기업체, 연구소

추천 선행학습

- **추천도서**
 - 「클라우드 슈밤의 제4차 산업혁명」 클라우드 슈밤
 - 「답 씩킹」 가리 카스파로프
 - 「감각의 미래」 카라 플라토니
 - 「플랫폼 레볼루션」 마셜 밴 앨스타인, 상지트 폴 초더리, 제프리 파커

학과 인재상

- 신기술, 신시장, 신사업, 하이테크 시장에 관심 있는 학생
- 혁신성과 창의성, 도전 정신에 관심이 많은 학생

[부동산학과]



유학생 수 : 10명



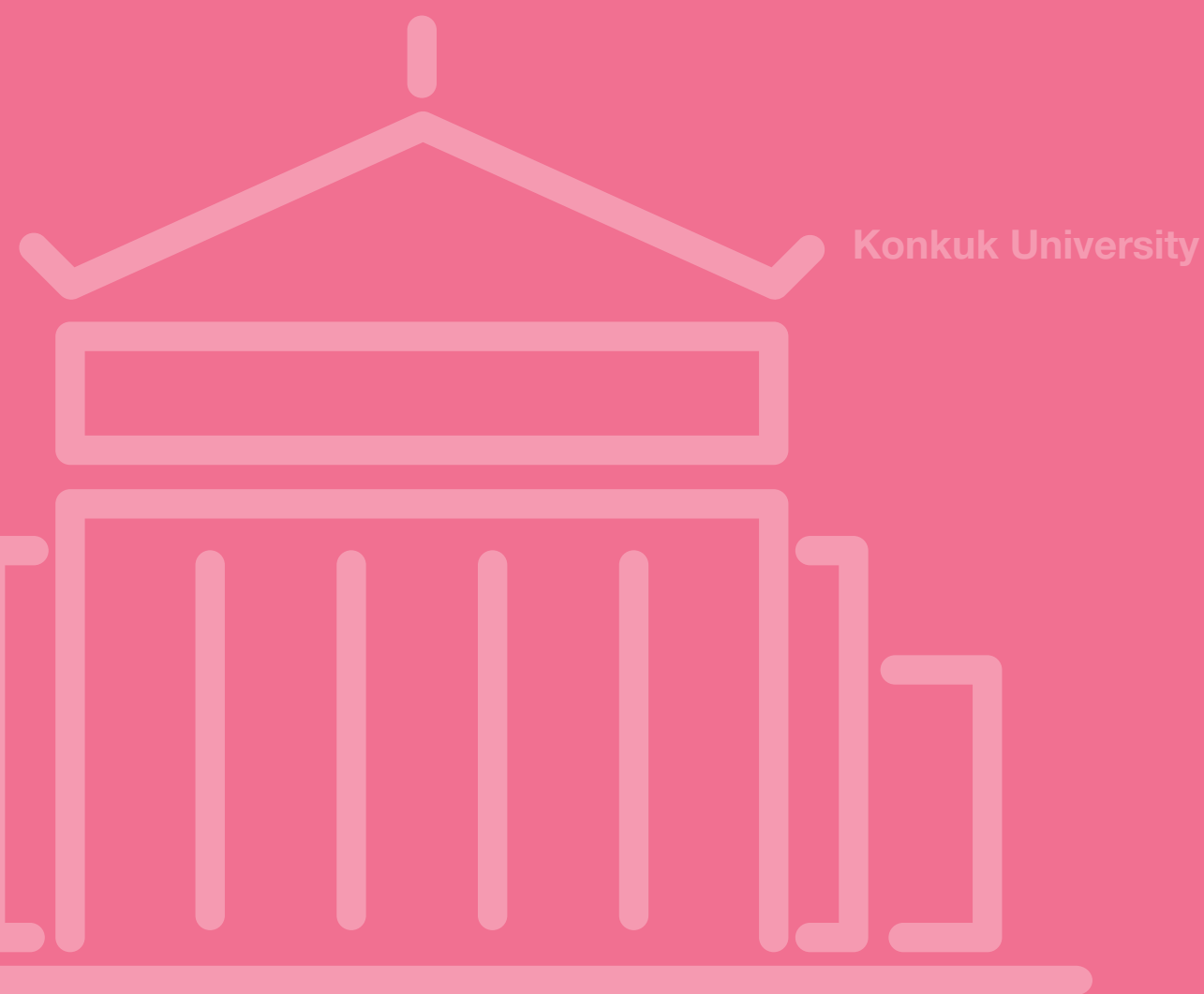
사무실 위치 : 해봉부동산학관(18) 306호



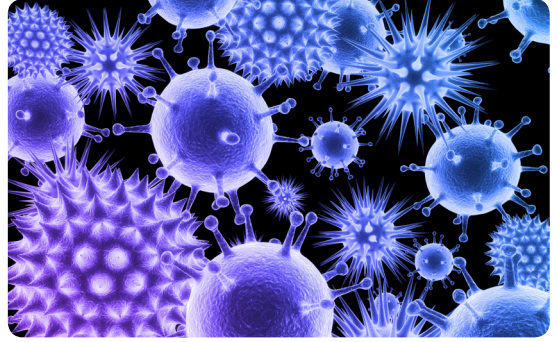
사무실 전화 : 02-450-3582

구분	내용
전공소개	부동산학과에서는 부동산에 대한 법률적 지식과 함께 경제, 정책, 경영, 관리, 금융, 투자, 건설, 개발 등 다양한 부동산 전문분야를 포괄적으로 학습한다. 부동산 금융투자, 부동산 경영관리, 부동산 건설개발, 부동산 정책 등 4개의 세 부전공으로 분류되며 각 세부 전공에 맞는 수업을 받게 된다. 한국 최초로 학위 과정에 개설된 본교 부동산학과에서는 최고의 부동산 전문 인력을 배출하고 있으며 영국왕립감정평가사협회(RICS)로부터 교육과정 인증을 받아 일정 학점 이상을 취득하면 영국왕립감정평가사협회(RICS)가 주최하는 5개 자격증의 1차 필기시험을 면제 받을 수도 있다.
주요과목	<ul style="list-style-type: none"> • 전공필수 : 부동산산업의 윤리, 상업용부동산금융론, 부동산개발론 • 전공선택 : 감정평가이론, 부동산시장론, 부동산계량분석론, 부동산마케팅론, 부동산물권법, 부동산경제론, 입지선정론, 부동산자산관리론, 부동산건설관리론 등 • 지정교양 : 부동산학입문, 부동산법학입문, 부동산학원론, 부동산민법입문
주요진로	<ul style="list-style-type: none"> • 부동산자산운용 · 자산관리 · 신탁 · 은행 등 금융기관 • 부동산 건설 · 개발 · 시행 분야 기업체 • 부동산 중개 · 컨설팅 · 감정평가 분야 기업체 • 도시환경조성 · 도시재생 · 주거복지 사업 분야의 공기업
추천 선행학습	<ul style="list-style-type: none"> • 한국지리, 세계지리, 영어, 확률과 통계, 법과 정치, 경제
학과 인재상	<ul style="list-style-type: none"> • 금융, 경제, 법률 등 다양한 부동산 분야에 관심이 있는 학생 • 주도적이고 소통을 중요시 하는 학생

상허생명과학대학



[생명과학특성학과]



유학생 수 : 2명



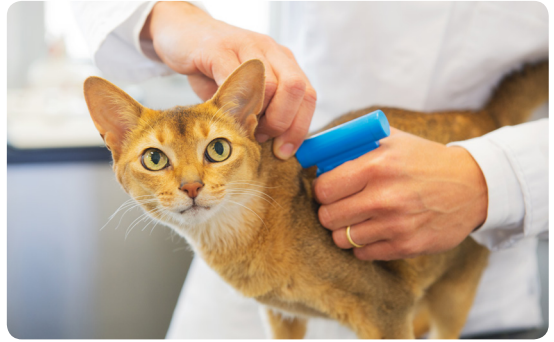
사무실 위치 : 동물생명과학관(12) 202호



사무실 전화 : 02-450-3422

구분	내용
전공소개	<p>생명과학특성학과는 생명과학에 뿌리를 둔 학과로서 식물, 동물, 미생물 등 생명과학 전반에 대해 교육한다. 생명과 관계된 현상, 기능을 연구하고 의료, 환경, 신약개발, 생물자원개발 등 다양한 분야에 응용하는 방법 및 새로운 생물기술에 대해서도 배운다. 다양한 교내 학생자치기구(곤충반, 식물반, 미생물반 등)가 있어서 관심분야에 따라 채집, 사진전시회, 세미나 등 다양한 학술활동을 자율적으로 진행할 수 있다.</p>
주요과목	<ul style="list-style-type: none"> • 전공선택 : 미생물학 및 실험, 동물생리학 및 실험, 식물생화학 및 실험, 단백질체학 및 실험, 세균학 및 실험 등 • 지정교양 : 생명과학분자생물학, 생명과학세포생물학, 생명과학원리1·2, 생명과학원리실험1·2
주요진로	<ul style="list-style-type: none"> • 유전자, 의약, 농업, 환경 관련 제조업, 서비스업 • 다양한 응용분야의 공공기관, 기업체, 연구소 등
추천 선행학습	
학과 인재상	<p>긍정적인 사고를 가지고 논리적인 분석력과 창의력을 발휘하고 싶은 학생</p>

[동물자원과학과]



유학생 수 : 4명



사무실 위치 : 동물생명과학관(12) 202호



사무실 전화 : 02-450-3663

구분	내용
전공소개	동물자원과학과에서는 산업동물, 반려동물, 실험동물, 특용동물에게 유용한 자원을 효율적이고 친환경적으로 생산하는 방법에 대해 교육한다. 크게 동물영양, 동물관리, 동물생리, 축산실무로 분류되는 교과과정을 통해 동물의 영양, 사양 및 환경 분야에 대한 기초이론과 연구방법 등을 배운다.
주요과목	<ul style="list-style-type: none"> • 전공선택 : 동물생리학, 동물영양학, 동물자원경제학, 동물환경학, 미생물학 및 실험, 생화학 및 실험, 분석화학 및 실험, 분자생물학 및 실험, 동물번식학, 동물행동학, 동물질병학 등 • 지정교양 : 동물산업세미나, 생물학, 일반화학개론, 현장실습 등
주요진로	다양한 동물산업 분야의 공공기관, 협회, 기업체 및 연구소
추천 선행학습	• 생물, 통계, 일반화학
학과 인재상	<ul style="list-style-type: none"> • 자연의 질서와 동물을 존중하는 학생 • 동물생명자원산업을 선도하고 싶은 창의적이고 역동적인 학생

[식량자원과학과]



유학생 수 : 1명



사무실 위치 : 동물생명과학관(12) 202호



사무실 전화 : 02-450-3754

구분	내용
전공소개	<p>식량자원과학과는 중요한 미래산업 분야인 농업생명자원과 이를 기반으로 한 식량산업을 선도할 인재를 양성하는 곳이다. 국내외 다양한 식량자원을 산업화하는 연구(식량의 고품질, 안정적인 생산, 품질의 다양화, 기능성 농작물 개발 등)를 시행하는 한편 관련 산업 및 연구 현장에 대한 이해도를 높이기 위한 인턴십 참여를 적극 지원한다.</p>
주요과목	<ul style="list-style-type: none"> • 전공선택 : 벼재배생리생태학, 작물개량학 및 실험, 작물생명공학이론 및 실험실습, 기능성생물자원학, 작물환경화학, 식량자원학1·2, 식물영양학 등 • 지정교양 : 식물생산과학, 작물생명공학의 이해, 식량과학개론, 작물유전학, 작물물질소재학, 농업기초화학 및 실험, 재배학원론, 작물기능성물질개론 등
주요진로	<ul style="list-style-type: none"> • 공무원 (5급, 7급, 9급), 연구원, 식량산업 관련 공공기관 • 바이오산업분야, 생물자원 및 식량관련 산업체 • 대학교수 등
추천 선행학습	<ul style="list-style-type: none"> • 기초생물학 및 화학(일반화학, 생화학, 유기화학) • 작물생리학, 작물유전학, 작물생명공학 관련 교과목
학과 인재상	<ul style="list-style-type: none"> • 식량자원소재의 발굴, 개발, 이용분야에 높은 관심을 가진 학생 • 미래 식량산업 분야를 선도하고 싶은 진취적인 학생

[축산식품생명공학과]



유학생 수 : 3명



사무실 위치 : 동물생명과학관(12) 202호



사무실 전화 : 02-450-3676

구분	내용
전공소개	축산식품생명공학과는 건국해과 건국우유를 탄생시킨 학과로 육류, 유제품 등 축산식품과 식품생명공학 분야에 대한 특성화 교육 및 산학협동프로그램을 활발하게 진행하는 학과이다. 소, 돼지 등 축산물에서 얻어지는 식재료부터 식품의 생산, 가공, 저장, 유통, 포장 등 식품산업에 대한 전반적인 교육을 통해 식품산업을 선도할 전문인력을 양성한다.
주요과목	<ul style="list-style-type: none"> • 전공선택 : 식품화학 및 실험, 미생물학 및 실험, 위생학 및 실험, 발효공학, 우유과학, 식품영양학 등 • 지정교양 : 일반화학, 기초세포생물학, 응용수학, 응용유기화학, 식품생물통계학, 식품학, 물리화학, 식품산업현장실습
주요진로	축산물 관련 다양한 분야의 공공기관, 기업체, 연구소
추천 선행학습	생물, 기본수학, 통계
학과 인재상	<ul style="list-style-type: none"> • 우수한 자연계 분야 학습능력을 갖춘 학생 • 축산식품 연구, 개발, 생산, 관리, 식품안정성, 유통 등 축산식품 분야에서 발전하고 싶은 학생

[식품유통공학과]



유학생 수 : 1명



사무실 위치 : 동물생명과학관(12) 606호



사무실 전화 : 02-450-3295

구분	내용
전공소개	식품유통공학과에서는 식품유통산업을 선도할 융합형 전문 인력 양성을 목표로 식품의 효율적인 유통방법에 대해 교육한다. 우리가 매일 먹는 농식품이 어떤 과정을 통해 식탁에 오르는지 이론, 실증적인 방법을 통해 학습하며 식품안전과 관련된 자연과학, 식품유통과 관련된 경제, 경영, 그리고 응용사회과학(농업경제학) 등을 배울 수 있다.
주요과목	<ul style="list-style-type: none"> • 전공선택 : 애그리비즈니스(agribusiness) 경영, 식품위생학, 식품저장학, 식품패키징, 식품산업경제학, 시장개방과 농식품무역, 농식품위험관리론, 소비자경제학, 식품마케팅, 농수축산협동조합론 등 • 지정교양 : 식품학개론, 식품생물학, 식품화학, 기초생화학 및 실험, 식품산업총론, 유통통계학
주요진로	식품 유통, 식품 개발, 식품 위생, 식품품질관리 등 분야의 공공기관, 기업체, 연구소
추천 선행학습	<ul style="list-style-type: none"> • 미적분, 미시경제학, 일반 생물학, 화학, 통계학 • 한국어, 영어 회화
학과 인재상	안전하고 신선한 식품의 개발과 유통, 위생분야에 관심이 높은 학생

[환경보건과학과]



유학생 수 : 1명



사무실 위치 : 동물생명과학관(12) 202호



사무실 전화 : 02-450-3755

구분

내용

전공소개

환경보건과학과는 환경, 생명, 보건이 융합된 학문으로 수질, 토양, 대기, 폐기물 등 주변 환경과 질병이 인간의 생활, 건강, 나아가 생태계에 미치는 영향에 대해 연구하는 학과이다. 인간과 생태계의 안전을 위해 과학기술이 기반이 된 교육과정을 제공함으로써 환경 및 보건 분야의 전문 인재를 양성하고 있다.

주요과목

- 전공필수 : 실내환경학, 생명화학, 육수학 및 실험, 독성분석 및 실험, 하수관리
- 전공선택 : 환경생태학, 토양환경학, 원예치료학, 보건통계학 등
- 지정교양 : 보건학개론, 일반생물학, 환경수학, 생태학개론, 식물인간환경학, 환경오염개론, 환경화학, 환경보건학

주요진로

보건·복지, 환경, 산업안전, 위험 관리 등 분야의 공공기관, 기업체, 연구소, 환경단체, 국제기구 등

추천 선행학습

생물, 기본수학, 통계, 일반화학

학과 인재상

생명을 소중히 여기는 따뜻한 마음이 있고 환경을 과학적으로 사랑하는 법을 배우고 싶은 학생

[산림조경학과]



유학생 수 : 1명



사무실 위치 : 동물생명과학관(12) 202호



사무실 전화 : 02-450-3755

구분	내용
전공소개	산림조경학과는 산림생태계의 건강성, 생물의 다양성 증진, 기후변화 대응 방법에 대한 연구 등을 통해 삶을 질을 향상하는데 목표를 두고 있다. 아파트, 주택 내 정원, 지역, 국토 등 다양한 공간의 환경연출에 대해 학습할 수 있으며 산림 및 지속가능개발, 조경, 생태복원분야로 커리큘럼이 나뉘져 있어 희망 진로에 따라 선택적 수강이 가능하다.
주요과목	<ul style="list-style-type: none"> • 전공선택 : 동양·서양조경사, 산림비즈니스, 조경설계기초 및 실습, 공원 및 복원종합설계, 산림환경현장 세미나, 숲과 문화 등 • 지정교양 : 조경학의 이해, 현대조경이론, 산림환경개론, 경관생태학, 수목생리학 등
주요진로	산림, 조경, 생태복원 분야 공공기관, 기업체(건설사), 연구소
추천 선행학습	생물, 통계
학과 인재상	<ul style="list-style-type: none"> • 자연환경, 도시환경, 인문사회, 예술 등 다양한 분야에 관심을 갖고 있는 학생 • 정원, 공원, 생태, 지속가능개발, 환경파괴 등에 관심과 열정이 있는 학생

[커뮤니케이션 디자인학과]



유학생 수 : 18명



사무실 위치 : 예술문화관(5) 404호



사무실 전화 : 02-450-3786

구분	내용
전공소개	커뮤니케이션 디자인학과는 인문사회 및 인접 분야 간의 활발한 소통과 교류, 융합을 위한 통합디자인교육을 통해 분야 간 한계를 뛰어넘는 유능한 커뮤니케이션 디자이너를 양성하고 있다. 다양한 미디어를 활용한 통합적 커뮤니케이션 디자인 이론, 실습 교육을 제공하여 인문·문화·기술 등 다양한 분야를 폭넓게 이해하고 창조적으로 사고하는 능력을 배양한다.
주요과목	<ul style="list-style-type: none"> • 전공선택 : 그래픽디자인, 미디어디자인, 광고디자인, 타이포그래피, 3D 그래픽스, 일러스트레이션, 디자인비즈니스, 디자인마케팅 등 • 지정교양 : 기초디자인, 디자인론, 디지털조형, 색채와 디자인, 스토리텔링, 문자디자인, 조형과 사고 등
주요진로	<ul style="list-style-type: none"> • 그래픽, 광고, 영상·미디어, 출판·기획 분야 기관, 기업체 • 캐릭터·애니메이션 디자인, 복디자인, 웹디자인 등 디자인 분야 기관, 기업체 • 일러스트레이터 등 프리랜서 전문가
추천 선행학습	<ul style="list-style-type: none"> • 추천 도서 : 디자인 역사, 디지털 이론, 광고의 역사 관련 도서 <ul style="list-style-type: none"> · 「뉴미디어의 언어」 레프 마노비치 · 「다른 방식으로 보기」 존 버거 · 「인터페이스 연대기」 박해천 · 「열두 줄의 20세기 디자인사」 이정혜 외 · 「디자인 앤솔로지」 박해천
학과 인재상	<ul style="list-style-type: none"> • 커뮤니케이션 디자인 분야에 호기심이 많은 학생 • 창의적이고 혁신적인 마인드를 가진 학생

[산업디자인학과]



유학생 수 : 13명



사무실 위치 : 예술문화관(5) 404호



사무실 전화 : 02-450-4295

구분

내용

전공소개

산업디자인학과는 제품디자인, 환경디자인을 중심으로 디자인 이론과 실기, 폭넓은 교양교육(인간과 사회, 기술, 철학, 문화) 및 다양한 미디어를 다루는 실습 프로그램을 제공한다. 전문성과 창의성을 겸비한 디자이너 양성을 위해 노력하고 있다.

주요과목

- **전공선택** : 공간구성, 공간연출디자인, UI/UX디자인, 디자인사, 디자인과 지식재산권
디자인문화리서치, 디자인프리젠테이션, 디자인산업현장워크샵 등
- **지정교양** : 4D 조형실습, 디자인시각화, 디지털디자인, 기능조형디자인, 디자인 읽기와 쓰기

주요진로

- 대기업, 디자인 전문회사
- 디자인 비즈니스 창업 등

추천 선행학습

- 수업 내용을 이해할 수 있는 수준의 한국어
- 세부전공에서 다루는 편집 툴(Photoshop, Illustrator, Maya, SketchUp, Rhino, 3D Max 등), 기자재 및 장비 사용법
- 디자인 역사와 최근 디자인 이슈 등을 다룬 이론서 읽기 등

학과 인재상

- 사물, 공간에 대한 관심과 감각을 가지고 있는 학생
- 독창적이고 창의적인 디자인을 하고자 하는 학생
- 능동적인 학과 생활을 통해 글로벌 인재가 되고자 하는 학생

[의상디자인학과]



유학생 수 : 67명



사무실 위치 : 예술문화관(5) 404호



사무실 전화 : 02-450-3779

구분	내용
전공소개	<p>의상디자인학과는 미적, 사회적, 과학적 요소를 균형 있게 고려해야 하는 의상 디자인의 특성에 따라 의복 디자인과 구성, 패션 마케팅과 드로잉, 패션사, 패션 소재 등 다양한 관련 분야의 교과과정을 제공한다. 글로벌 패션 전문가에게 요구되는 어학, 실무 능력 배양을 위한 어학 실습, 인턴십 기회를 제공하는 한편 의복과 의류산업이 충족해야 하는 요구사항을 포괄적으로 이해하는데 필요한 지식과 기능을 가르쳐 유능한 패션 전문인을 양성하고 있다.</p>
주요과목	<ul style="list-style-type: none"> • 전공선택 : 의복구성, 의복디자인, 패션드로잉, 패션마케팅, 패션소품디자인, 서양복식사, 의상심리학, 패션소재기획 및 관리, 의류생산관리, 패션취업실무, 글로벌패션마케팅 등 • 지정교양 : CAD, 의복구성, 패션비즈니스의 탐색, 패션컬러실습, 패션소재개발, 패션과 문화 등
주요진로	<ul style="list-style-type: none"> • 의류유통, 판매, 무역 관련 업종 종사 • 의상 디자이너 • 의복 소재, 기능 연구 등을 위한 연구소 진출 등 • 모델리스트, 테크니컬 디자이너
추천 선행학습	<ul style="list-style-type: none"> • 추천도서 <ul style="list-style-type: none"> · 「서양패션 멀티콘텐츠」 김민자 외 · 「패션의 역사」 디디에 그롬바크(우종길 역) · 「의복구성1」 김효숙, 이소영 · 「바지패턴북」 김효숙, 이소영 · 「Pattern making for fashion design(pearson)」 Helen Joseph Armstrong
학과 인재상	<ul style="list-style-type: none"> • 패션디자인과 패션사업에 관심이 있는 학생 • 사회성과 근성, 창조적인 패션 감각을 갖춘 학생

[리빙디자인학과]



유학생 수 : 4명



사무실 위치 : 예술문화관(5) 404호



사무실 전화 : 02-450-3793, 4296

구분	내용
전공소개	<p>리빙디자인학과는 주거공간과 신변장식에 적용되는 다양한 재료와 제품, 디자인과 공예, 아트장르의 융복합을 연구하는 학과이다. 리빙디자인에 대한 관심과 수요는 나날이 높아지는 반면 이 분야에 특화된 전문교육을 실행하는 대학은 많지 않다. 디지털과 수공예적인 요소를 접목한 고부가가치 콘텐츠와 제품을 제작하며 리빙디자인에 적용되는 주요 미디어와 재료를 다루는 법 등을 교육함으로써 창의적이고 전문적인 리빙 디자이너와 디렉터를 양성한다.</p>
주요과목	<ul style="list-style-type: none"> • 전공선택 : 메탈디자인, 서피스패턴디자인, 테이블웨어디자인, 프린트텍스타일디자인, 니트텍스타일디자인, 염색, 아트패브릭, 인체와 장식, 메탈과 공간 등 • 지정교양 : CAD, 조형연구, 색채연구, 기초재료(메탈, 세라믹, 텍스타일) 실습, 현대미술의 이해 등
주요진로	<ul style="list-style-type: none"> • 디자인 분야 : 리빙디자이너, 생활용품디자이너, 텍스타일디자이너, 메탈·주얼리디자이너, 세라믹디자이너, 홈데코디자이너, 패션·인테리어 액세서리디자이너, 산업소재디자이너, 표면장식디자이너, 테이블웨어 디자이너, 가구 디자이너 등 • 공예·예술 분야 : 금속공예가, 도예가, 섬유공예가, 리빙아티스트 등 • 비즈니스 분야 : 리빙디자인 관련 기업 디렉터, MD, 무역전문가 등 • 기타 : 리빙코디네이터, 리빙스타일리스트, 칼라리스트, VMD, 에디터, 학계 전문가, 리빙트렌드 기획 및 분석전문가 등
추천 선행학습	<ul style="list-style-type: none"> • 기초 드로잉 능력 • 동·서양 미술사에 대한 이해 • 기초 컴퓨터 디자인 프로그램 • 한국어 등
학과 인재상	<ul style="list-style-type: none"> • 우리의 삶과 생활을 아름답게 만들고 싶은 학생 • 다양한 재료로 본인만의 창조적인 결과물을 만들고 싶은 학생

[현대미술학과]



유학생 수 : 2명



사무실 위치 : 예술문화관(5) 404호



사무실 전화 : 02-2049-6013

구분	내용
전공소개	현대미술학과는 동시대 사회의 창의적인 문화역량과 관련된 조형예술 전반에 관한 기초능력과 전문성을 함양하고 융·복합적 창의성을 연구한다. 기존의 순수미술의 각 분야의 경계를 넘어서 학생들이 다양한 분야를 자유롭게 넘나들며 학습하여 시대의 요구에 부응하는 창의적인 현대미술인을 양성하는 것이 학과가 생겨난 배경이며 목표이다.
주요과목	<ul style="list-style-type: none"> • 전공선택 : 평면일반, 디지털편집, 인터랙티브미디어, 인스탈레이션, 사진, 현대미술사, 이미지월드, 미술현장인턴십, 입체기초, 입체일반 등 • 지정교양 : 드로잉, 디지털워크샵, 입체기초, 현대철학의 이해, 미술비평 등
주요진로	<ul style="list-style-type: none"> • 융·복합형 아티스트, 이미지 컨설턴트, 공간연출 및 디스플레이 관련 전문가 • 화가, 디지털매체 아티스트, 무대미술가, 환경조형물 제작자 • 복합문화공간 및 갤러리 사업자, 큐레이터 등
추천 선행학습	<ul style="list-style-type: none"> • 어학능력(한국어, 외국어 등) • 추천도서 <ul style="list-style-type: none"> · 「사피엔스」 유발 하리리 · 「총, 균, 쇠」 제럴드 다이아몬드 · 「Ways of Seeing」 존 버거 · 「죄와 벌」 도스토예프스키 · 「노인과 바다」 어니스트 헤밍웨이 · 「유시민의 글쓰기 특강」 유시민
학과 인재상	새롭고 다양한 분야에 호기심이 많은 통찰력과 예술적 소양이 충만한 학생

[영상영화학과]



유학생 수 : 52명



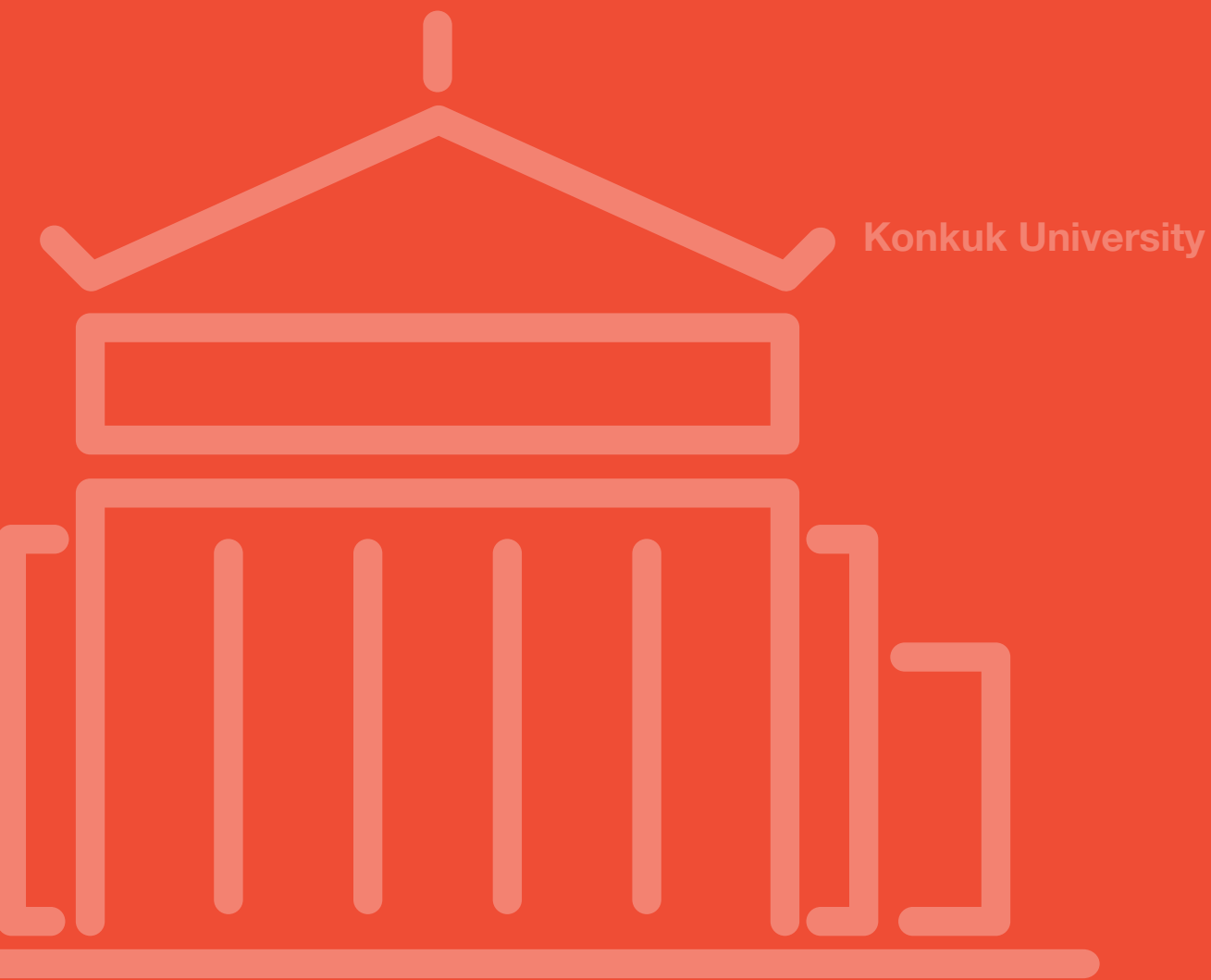
사무실 위치 : 예술문화관(5) 404호



사무실 전화 : 02-2049-6072

구분	내용
전공소개	영상영화학과에서는 무한한 창의력과 전문 기술을 갖춘 인재 양성을 위한 최상의 교육커리큘럼을 제공한다. 영상디자인, 애니메이션, 영화 등 다양한 영상매체를 기반으로 한 교육을 통해 학생이 본인의 개성과 비전을 발휘할 수 있도록 보조한다. 새로운 미디어와 기술의 발전으로 인해 급변하는 환경을 주도적으로 이끌어 나갈 영상 분야 인재를 양성하고 있다.
주요과목	<ul style="list-style-type: none"> • 전공선택 : 그래픽애니메이션(Graphics & Animation), 모션그래픽(Motion Graphics) 기초, 기초연기, 기초연출, 기초영화제작워크샵, 영화촬영, 다큐멘터리영화 등 • 지정교양 : 영상제작워크샵1,2, 라이프드로잉, 신화와 상상력, 사운드디자인, 스토리텔링1, 사운드와 표현, 스토리보드앤애니메틱스(Storyboard & Animatics)
주요진로	방송, 광고, 애니메이션, 영화 분야의 제작, 기획, 연출, 특수효과 관련 업종
추천 선행학습	<ul style="list-style-type: none"> • 한국어 듣기, 말하기 훈련 • 영상작품(Motion Graphics, Animation, 영화, 광고 등) 감상 및 분석 • 한글 및 오피스 활용방법 학습 • 영상제작 및 편집 툴(Photoshop, Illustrator, After Effects, Premiere, Final Cut Pro, Pro-Tools, Maya 등) 학습 등
학과 인재상	<ul style="list-style-type: none"> • 애니메이션, 영화 등 영상 분야에서 다양한 경험을 쌓기 원하는 학생 • 영상분야의 새로운 문화를 창조하고 영상분야의 미래를 개척하고자 하는 학생

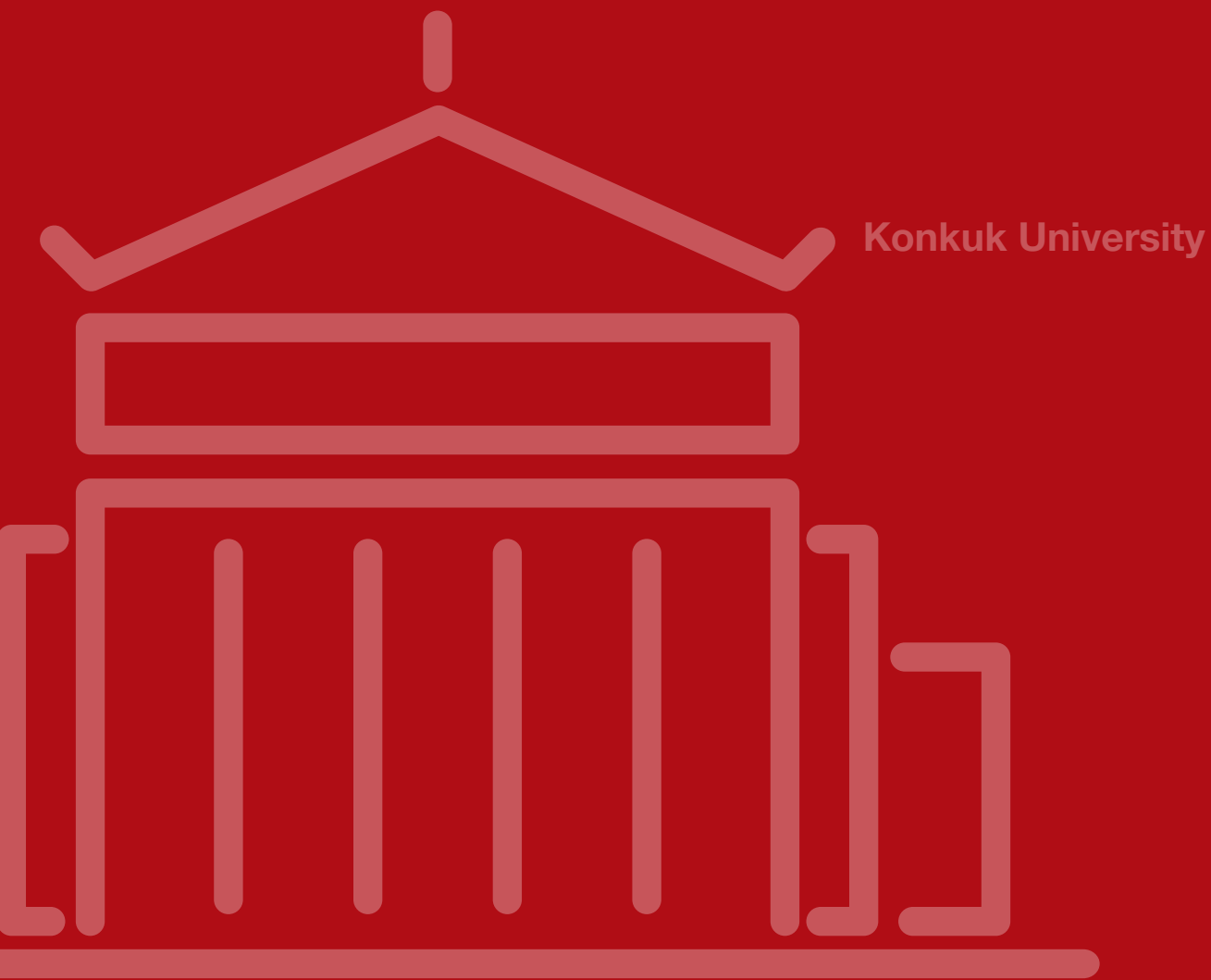
전공별 졸업이수학점



전공별 졸업이수학점

대학	학부(과) 및 전공	교양				전공		최저이수 학점 총계
		기교+심교	지정		필수	선택		
			단일	다전공		단일	다전공	
문과대학	국어국문학과	24	15	6	-	60	40	124
	영어영문학과	24	15	-	-	60	40	124
	중어중문학과	24	15	6	-	60	40	124
	철학과	24	15	-	-	60	40	124
	사학과	24	15	-	-	60	40	124
	지리학과	24	15	6	-	60	40	132
	미디어커뮤니케이션학과	24	15	9	-	60	40	124
	문화콘텐츠학과	24	15	12	-	60	40	124
이과대학	수학과	24	24	6	-	60	40	132
	물리학과	24	26	14	12	48	28	132
	화학학과	24	24	14	15	45	25	132
건축대학	건축학과	24	19	15	12	40	28	132
공과대학	사회환경공학부	24	30	-	-	60	40	132
	기계공학부	24	30	15	15	45	25	132
	전기전자공학부	24	30	15	12	48	28	132
	화학공학부	24	30	9	-	60	40	132
	소프트웨어학과	24	18	12	13	59	27	132
	컴퓨터공학과	24	19	6	9	51	31	132
	항공우주정보시스템공학과	24	30	12	5	55	35	132
	생물공학과	24	30	15	12	60	40	132
	산업공학과	24	30	9	-	60	40	132
	기술융합공학과	24	30	-	-	60	40	132
사회과학 대학	정치외교학과	24	10	3	-	52	40	124
	경제학과	24	10	6	-	52	40	124
	행정학과	24	10	3	-	52	40	124
	국제무역학과	24	10	3	-	52	40	124
	응용통계학과	24	10	6	-	52	40	124
	글로벌비즈니스학과	24	10	-	-	52	40	124
경영대학	경영학과	24	18	9	22	38	18	124
	기술경영학과	24	19	12	22	38	18	124
	부동산학과	24	18	12	7	53	33	124
상허생명 과학대학	생명과학특성학과	24	24	14	-	60	40	132
	동물자원학과	24	24	-	-	60	40	132
	식량자원학과	24	24	-	-	60	40	132
	축산식품생명공학과	24	24	-	-	60	40	132
	식품유통공학과	24	22	-	-	60	40	132
	환경보건학과	24	24	12	-	60	40	132
	산림조경학과	24	24	3	-	60	40	132
예술디자인 대학	커뮤니케이션디자인학과	24	20	12	-	60	40	132
	산업디자인학과	24	20	12	-	60	40	132
	의상디자인학과	24	20	11	-	60	40	132
	리빙디자인학과	24	20	10	-	60	40	132
	현대미술학과	24	20	13	-	60	40	132
	영상영화학과	24	20	-	-	60	40	132

전공별 졸업요건



전공별 졸업요건

※ 전공별 상세 졸업요건은 학교 요람 또는 학과·전공 사무실을 통해 확인

문과대학

학과 (전공)	졸업 논문	졸업 시험	졸업 작품	실습 실기	외국어 시험									기 타
					TOEIC	TOEFL			IELTS	TEPS	JPT	新 HSK	기 타	
						PBT	CBT	iBT						
국어국문학	O	X	X	X	-	-	-	-	-	-	-	-	-	-
영어영문학	X	X	X	X	875	580	237	88	7	793	-	-	-	외국어 시험 미통과시 번역논문으로 대체
중어중문학	O	O	X	X	-	-	-	-	-	-	-	5급	한자 능력 시험3급	아래 조건 중 택1 가. 졸업논문 나. 졸업시험 다. 신HSK5급이상+국가공인한자능력 검증시험3급이상 대체 가능
철학	O	X	X	X	-	-	-	-	-	-	-	-	-	-
사학	O	X	X	X	-	-	-	-	-	-	-	-	-	-
지리학	O	X	X	X	850	580	235	92	6.5	750	760	4급	-	1. 아래 조건중 택1 가. 졸업논문 나. 외국어 시험 2. 인턴십 의무 이수제
미디어커뮤니 케이션학	O	X	O	X	-	-	-	-	-	-	-	-	-	아래 조건 중 택1 가. 졸업논문 나. 졸업작품 : 반드시학과교수와 상담
문화콘텐츠학	O	X	O	X	-	-	-	-	-	-	-	-	-	아래 조건 중 택1 가. 졸업논문 나. 졸업작품 : 반드시학과교수와 상담

이과대학

학과 (전공)	졸업 논문	졸업 시험	졸업 작품	실습 실기	외국어 시험									기 타
					TOEIC	TOEFL			IELTS	TEPS	JPT	新 HSK	기 타	
						PBT	CBT	iBT						
수학	O	O	X	X	850	580	235	92	6.5	782	-	-	-	-
물리학	O	X	X	X	750	-	-	-	-	-	-	-	-	아래 졸업논문 형식 중 택1 가. Dissertation(실험논문) 나. Review Essay(문헌논문)+ 영어성적(TOEIC 750점 성적)
화학	O	X	X	X	-	-	-	-	-	-	-	-	-	-

건축대학

학과 (전공)	졸업 논문	졸업 시험	졸업 작품	실습 실기	외국어 시험									기 타
					TOEIC	TOEFL			IELTS	TEPS	JPT	新 HSK	기 타	
						PBT	CBT	iBT						
건축학	O	X	O	X	-	-	-	-	-	-	-	-	-	전필인 건축종합설계 1, 2를 통해 졸업작품을 제출해야 함

공과대학

학과 (전공)	졸업 논문	졸업 시험	졸업 작품	실습 실기	외국어 시험									기 타
					TOEIC	TOEFL			IELTS	TEPS	JPT	新 HSK	기 타	
						PBT	CBT	iBT						
사회환경학	O	X	X	X	-	-	-	-	-	-	-	-	-	-
기계공학	O	X	X	X	-	-	-	-	-	-	-	-	-	-
전기전자공학	O	X	O	X	-	-	-	-	-	-	-	-	-	아래 조건 중 택1 가. 졸업논문 나. 졸업작품(전필 수업을 통해 제출)
화학공학	O	X	X	X	-	-	-	-	-	-	-	-	-	-
소프트웨어학	O	X	O	X	-	-	-	-	-	-	-	-	-	캡스톤디자인 수업 및 산업프로젝트수업 통과
컴퓨터공학	O	X	O	X	-	-	-	-	-	-	-	-	-	아래 조건 중 택1 가. 졸업논문 나. 졸업작품선택시 종합설계 3학점 이상 수강 다. 연구실인턴십이수 3학점 이상 수강
항공우주정보시스템공학	O	X	X	X	-	-	-	-	-	-	-	-	-	아래 조건 중 택1 가. 졸업논문작성 나. 졸업논문발표
생물공학	O	X	X	X	850	-	-	-	-	-	-	-	-	아래 조건 중 택1 가. 졸업논문작성 나. 외국어시험
산업공학	O	X	X	X	-	-	-	-	-	-	-	-	-	인턴십 의무 이수제 조건 중 하나 충족 (산업공학종합설계수강, 기업연계형장기현장실습, 기업실무연수이수, 전공관련자격증 1개 이상 취득)
기술융합공학	O	X	X	X	-	-	-	-	-	-	-	-	-	-

사회과학대학

학과 (전공)	졸업 논문	졸업 시험	졸업 작품	실습 실기	외국어 시험									기 타
					TOEIC	TOEFL			IELTS	TEPS	JPT	新 HSK	기 타	
						PBT	CBT	iBT						
정치외교학	X	O	X	X	800	549	213	80	6.0	651	-	-	-	아래 조건 중 택1 가. 졸업시험 나. 외국어시험
경제학	X	O	X	X	850	580	235	92	6.5	736	860	5급 (신) 6급 (구)	JLPT 2급(구) N2(신) 매경 Test 680	아래 조건 중 택1 가. 졸업시험 나. 외국어시험
행정학	O	X	X	X	800	549	213	80	6.0	651	-	4급	-	아래 조건 중 택1 가. 졸업논문작성 나. 외국어시험 다. 인턴십의무이수 : 기업실무연수, 행정인턴십 수강, 비교과 프로그램 참여 등
국제무역학	X	O	X	X	860	588	235	92	6.5	736	860	5급	JLPT 2급(구) N2(신)	아래 조건 중 택1 가. 졸업시험 나. 외국어시험 다. 국제무역사 1급, 무역영어 1급
응용통계학	O	X	X	X	850	580	235	92	6.5	782	-	-	-	아래 조건 중 택1 가. 졸업논문작성 나. 외국어시험
글로벌 비즈니스학	O	O	X	X	850	588	235	92	6.5	736	860	5급	JLPT 2급(구) N2(신)	남경대 복수학위 이수자 가. 남경대 졸업논문 나. 신HSK 6급 건국대 4년 이수자 가. 졸업시험 나. 외국어시험

경영대학

학과 (전공)	졸업 논문	졸업 시험	졸업 작품	실습 실기	외국어 시험									기 타
					TOEIC	TOEFL			IELTS	TEPS	JPT	新 HSK	기 타	
						PBT	CBT	iBT						
경영학														
기술경영학	O	X	X	X	800	590	243	90	7	736	865	5급	JLPT 2급(구) N2(신), TOEIC Speaking 7급, OPIc IH	아래 조건 중 택1 가. 졸업논문작성 나. 외국어시험 다. CFA(국제재무분석사) 1차 합격자, AICPA(미국공인회계사) 2차 합격자 등
부동산학														

상허생명과학대학

학과 (전공)	졸업 논문	졸업 시험	졸업 작품	실습 실기	외국어 시험									기 타
					TOE I C	TOEFL			I E L T S	T E P S	J P T	新 H S K	기 타	
						P B T	C B T	i B T						
생명과학 특성학	O	X	X	X	700	-	-	-	-	-	-	-	-	아래 졸업논문형식 중 택1 가. Dissertation(실험논문) + Oral and poster presentation(발표) 나. Review Essay(문헌논문) + 영어성적 (TOEIC 700점 성적)
동물자원과학	O	X	X	X	-	-	-	-	-	-	-	-	-	아래 조건 중 택1 가. 졸업논문작성 나. 현장실습+실험실 1개월 중 택1 다. 4학년 1학기 "동물자원종합설계" 교과목 수강
식량자원과학	X	O	X	X	-	-	-	-	-	-	-	-	-	졸업시험 및 학과에서 주임교수 상담 후 지정하는 지정교양 이수 필수
축산식품 생명공학	O	X	X	X	850	580	235	92	6.5	736	-	5급	-	아래 조건 중 택1 가. 졸업논문작성 나. 외국어시험 다. NCS1 혹은 캡스톤디자인 의무 이수
식품유통학	O	X	X	X	800	580	235	92	6.5	736	860	5급	-	아래 조건 중 택1 가. 졸업시험 나. 외국어시험
환경보건과학	O	X	X	X	-	-	-	-	-	-	-	-	-	-
산림조경학	O	X	X	X	750	-	213	79	6	650	-	5급	-	아래 조건 중 택1 가. 졸업시험 나. 외국어시험

예술디자인대학

학과 (전공)	졸업 논문	졸업 시험	졸업 작품	실습 실기	외국어 시험									기 타
					TOE I C	TOEFL			I E L T S	T E P S	J P T	新 H S K	기 타	
						P B T	C B T	i B T						
커뮤니케이션 디자인학	X	X	O	O	-	-	-	-	-	-	-	-	-	졸업 전시회 통과
산업디자인학	X	X	O	O	-	-	-	-	-	-	-	-	-	1. 졸업작품(작품전기) 제출 2. 인턴십의무이수제(교과/비교과)
의상디자인학	X	X	O	O	-	-	-	-	-	-	-	-	-	1. 졸업패션쇼이행(패션스튜디오 1,2) 2. 인턴십의무이수제(교과/비교과)
리빙디자인학	X	X	O	O	-	-	-	-	-	-	-	-	-	1. 졸업전시회, 포트폴리오 2. 인턴십의무이수제(교과/비교과)
현대미술학	X	X	O	O	-	-	-	-	-	-	-	-	-	1. 졸업논문(졸업작품집)제출 2. 인턴십의무이수제(교과/비교과)
영화영상학과	X	X	O	X	-	-	-	-	-	-	-	-	-	1. 졸업작품을 제작하여 졸업작품 심사 위원회의 합격판정을 받아야 함 2. 인턴십 의무 이수(취업실무 관련, 포트폴리오 혹은 전국 규모공모전 입상)

MEMO

A large, empty rectangular box with rounded corners, intended for writing a memo. The box is outlined in a light gray color and occupies most of the page below the 'MEMO' header.

MEMO

A large, empty rectangular box with rounded corners, intended for writing a memo. The box is defined by a thin, light gray border and occupies the majority of the page below the 'MEMO' header.